

**Принято:**  
заседанием педагогического  
совета от 27.03.2023 № 3

**Утверждено:**  
Заведующий МБДОУ «Детский сад  
«Волшебная страна»  
Т.В.Зоренко  
Приказ от «14» 04.2023 № 58– о.д

**Отчет**  
**о результатах самообследования**  
**муниципального бюджетного дошкольного**  
**учреждения «Детский сад «Волшебная страна»**  
**по итогам 2022 года**

Тамбов, 2022

## Содержание

|           |  |                     |
|-----------|--|---------------------|
| <b>1.</b> | <b><u>Аналитическая часть</u></b>  |                     |
| 1.1.      | <u>Общие сведения о ДОО</u>  | <u>3-5</u>          |
| 1.2.      | <u>Оценка образовательной деятельности ДОО</u>   | <u>5-6</u>          |
| 1.3.      | <u>Оценка системы управления ДОО</u>   | <u>6-12</u>         |
| 1.4.      | <u>Оценка организации учебного процесса</u>  | <u>12-17</u>        |
| 1.5.      | <u>Оценка содержания и качества подготовки обучающихся</u>                                       | <u>17-30</u>        |
| 1.6.      | <u>Оценка востребованности выпускников</u>   | <u>30-31</u>        |
| 1.7.      | <u>Оценка качества кадрового обеспечения</u>   | <u>31-37</u>        |
| 1.8.      | <u>Оценка учебно-методического, библиотечно-информационного обеспечения.</u>                     | <u>37-39</u>        |
| 1.9.      | <u>Оценка материально-технической базы</u>   | <u>40-45</u>        |
| 1.10.     | <u>Оценка функционирования внутренней системы оценки качества образования</u>                    | <u>46-54</u>        |
| <b>2.</b> | <b><u>Результаты анализа показателей деятельности дошкольной образовательной организации</u></b> | <b><u>54-56</u></b> |

## **Введение**

Самообследование МБДОУ «Детский сад «Волшебная страна» проведено на основании:

-Федерального закона «Об образовании в Российской Федерации» от 29 декабря 2012 г. N 273-ФЗ;

-приказа Минобрнауки от 14.06.2013 г. № 462 «Об утверждении Порядка проведения самообследования образовательной организации» (с изменениями, внесёнными приказом от 14.12.2017 г. № 1218);

-приказа Минобрнауки от 10.12.2013 г. № 1324 «Об утверждении показателей деятельности образовательной организации, подлежащей самообследованию»;

-приказ управления дошкольного образования администрации г. Тамбова от 14.02.2018 № 43.

-приказ заведующего муниципального бюджетного дошкольного образовательного учреждения «Детский сад «Волшебная страна» от 07.03.2023 № 46–о.д.

Цель проведения самообследования: обеспечение доступности и открытости информации о деятельности учреждения.

В процессе самообследования проведена оценка образовательной деятельности, система управления учреждения, содержание и качество подготовки воспитанников, организация воспитательно-образовательного процесса, качество кадрового, методического обеспечения, состояние материально-технической базы, а также проведен анализ показателей деятельности учреждения.

Самообследование состоит из двух частей: аналитическая часть и результаты анализа показателей деятельности учреждения.

## **1. АНАЛИТИЧЕСКАЯ ЧАСТЬ**

### **1.1. Общие сведения о ДОО**

Наименование учреждения: Муниципальное бюджетное дошкольное образовательное учреждение «Детский сад «Волшебная страна» расположен в северной части по адресу:

Юридический адрес: проезд Запрудный, дом 3, г. Тамбов, 392016, Тамбовская область, Российская Федерация.

Телефон/факс: 8 (4752) 49-23-94

Адрес электронной почты: [ds103@city.tambov.gov.ru](mailto:ds103@city.tambov.gov.ru)

Адрес официального сайта в сети Интернет: <http://volshebnaustrana.68edu.ru>

Руководитель: Татьяна Васильевна Зоренко

Учредитель: муниципальное образование городской округ – город Тамбов. Функции и полномочия учредителя осуществляет администрация города Тамбова.

Год ввода в эксплуатацию: 2018 г.

Устав: утвержден Постановлением администрации города Тамбова от 22.01.2018 № 224

МБДОУ «Детский сад «Волшебная страна» оказывает услуги, в соответствии с Уставом:

-предоставление общедоступного и бесплатного дошкольного образования;

-осуществление присмотра и ухода за детьми.

Финансовые условия для реализации основной общеобразовательной программы дошкольного образования:

-субсидии на выполнение муниципального задания;

-привлеченные средства.

Комплектование групп: в учреждении функционировали 12 групп, из них:

- 3 группы общеразвивающей направленности для детей от 2 до 3 лет;

- 2 группы общеразвивающей направленности для детей от 3 до 4 лет;

- 1 группа общеразвивающей направленности для детей от 4 до 5 лет;

- 6 групп общеразвивающей направленности для детей от 6 до 7 лет.

Прием детей в ДОО осуществляется в соответствии с Административным регламентом предоставления муниципальной услуги «Прием заявлений, постановка на учет и зачисление детей в муниципальные образовательные учреждения, реализующие основную общеобразовательную программу дошкольного образования (детские сады)» на территории городского округа – город Тамбов, утвержденный постановлением администрации города Тамбова Тамбовской области от 12.10.2021 № 4817 «Об утверждении Административного регламента предоставления муниципальной услуги «Постановка на учет и направление детей в муниципальные образовательные учреждения городского округа», Постановлением № 2345 от 31.03.2023 «О закреплении муниципальных дошкольных образовательных учреждений за территориями муниципального образования городской округ-город Тамбов». Прием детей осуществляет заведующий на основании направления, заявления родителя (законного представителя), медицинского заключения (карта по форме Ф-26), паспорта или иного документа, удостоверяющего личность родителя (законного представителя). При поступлении в детский сад издается приказ о зачислении ребенка в ДОО, данные ребенка вносятся в книгу учета движения детей и фиксируются в электронной системе «АИС» Комплектование».

Отчисление воспитанников из ДОО осуществляется приказом заведующего детского сада на основании заявления родителя (законного представителя) и фиксируется в книге приказов об отчислении.

### **Правоустанавливающие документы МБДОУ**

1.Лицензия на право ведения образовательной деятельности 21/102 от 25.02.2019 г, серия 68Л01 №0000440.;

2.Свидетельство о постановке на учет в налоговом органе 6829 № 1186820001169 от 09.02.2018 г.

3.Свидетельство о государственной регистрации юридического лица № 1186820001169 от 09.02.2018 г.

4.Устав Учреждения от 22.01.2018 г. № 224;

5.Локальные акты, разработанные в соответствии с законодательством РФ и Уставом учреждения.

**Вывод:** правоустанавливающие документы ДОО соответствуют законодательству РФ и своевременно обновляются.

## **1.2. Оценка образовательной деятельности**

### **1.2.1. Основные образовательные программы дошкольного образования.**

#### **Анализ реализации.**

Основная образовательная программа МБДОУ «Детский сад «Волшебная страна» (ООП ДО) разработана на основе общеобразовательной программы дошкольного образования «Детство» (Т. И. Бабаева, А. Г. Гогоберидзе, О. В. Солнцева и др.) ООП принята заседанием педагогического совета № 1 от 09.09.2022 г., утверждена приказом заведующего от 05.10.2018 г., и в соответствии с Федеральным государственным образовательным стандартом дошкольного образования. Использование основной образовательной программы создает условия для реализации гарантированного гражданам Российской Федерации права на получение общедоступного и бесплатного дошкольного образования. Цель программы: создание образовательного развивающего пространства, обеспечивающего раннее раскрытие способностей детей к творчеству и их подготовку к школьному обучению через организацию деятельностной среды ребенка. Программа направлена на:

-создание условий развития детей в соответствии с их возрастными и индивидуальными особенностями и склонностями, развития способностей и творческого потенциала каждого ребенка как субъекта отношений с самим собой, другими детьми, взрослыми и миром;

-на создание развивающей образовательной среды, которая представляет собой систему условий социализации и индивидуализации детей.

Программа включает обязательную часть и часть, формируемую участниками образовательных отношений. Обе части являются взаимодополняющими и необходимыми с точки зрения реализации Федерального государственного образовательного стандарта дошкольного образования.

Для детей с ОВЗ в начале учебного года разработана адаптированная образовательная программа. Для разработки АООП создана рабочая группа в составе учителя-логопеда, учителя-дефектолога, педагога-психолога. При разработке АООП учитывались рекомендации ГПМПК по определению формы получения образования, образовательной программы, которую ребенок может освоить, форм и методов психолого-медико-

педагогической помощи, по созданию специальных условий для получения образования.

Использование парциальных программ позволяет обеспечивать максимальное развитие психологических возможностей и личностного потенциала дошкольников: Программа экологического цикла:

Программа по формированию экологической культуры у детей дошкольного возраста «Добро пожаловать в экологию!» (автор Воронкевич О.А.).

Программа речевого цикла: Программа развития речи дошкольников «Ознакомление дошкольников с литературой и развитие речи» (Автор Ушакова О.С.).

Программа художественно-эстетического цикла: Программа «Музыкальные шедевры» для детей 3-7 лет (Автор О.Л.Радынова) Программа по музыкальному воспитанию «Ладушки» (Авторы И.М. Каплунова, И.А. Новоскольцева),

Программа социально-коммуникативного цикла: Программа «Основы безопасности детей дошкольного возраста» (авторы Н.Н. Авдеева, О.Л.Князева, Р.Б. Стеркин). Программа «Дорожная азбука» (автор Е.Я.Хабибулина).

Программа физического цикла: Программа «Двигательная деятельность детей дошкольного возраста» (Авторы: М.С.Анисимова, Т.В.Хабарова).

Программа познавательного цикла: Программа «Экспериментальная деятельность детей среднего и старшего дошкольного возраста» (Авторы: Г.П.Тугушева, А.Е.Чистякова.).

Образовательный процесс осуществлялся в каждой возрастной группе воспитателями и специалистами, реализовывался по собственным рабочим программам, разработанных с учётом методических рекомендаций учебно-методического комплекта программы «ДЕТСТВО» и образовательной программы ДОО.

**Вывод:** Реализация программ позволяет обеспечивать максимальное развитие психологических возможностей и личностного потенциала дошкольников.

#### **Перспективы:**

1. Создать единую систему ЭОС (электронных образовательных ресурсов) в целях оказания методической помощи педагогам при создании и разработке программ по реализации образовательных областей.

2. Разработать общеразвивающие программы по цифровому образованию дошкольников.

3. Сформировать методическую базу, практические наработки по реализации технологии - музейная педагогика для осуществления организационно-педагогической деятельности с педагогами и воспитанниками

### 1.3. Оценка системы управления ДОО

Управление муниципальным дошкольным образовательным учреждением «Детский сад «Волшебная страна» осуществляется в соответствии с законодательством Российской Федерации на принципах единоначалия и самоуправления. Формами самоуправления являются педагогический совет, общее собрание работников, родительский комитет.

Непосредственное руководство осуществляет заведующий Зоренко Татьяна Васильевна, 17.03.1977 года рождения, работает в муниципальном бюджетном дошкольном образовательном учреждении «Детский сад «Волшебная страна» в должности заведующего, стаж профессиональной деятельности в занимаемой должности – 10 лет, общий педагогический стаж составляет – 23 года. Татьяна Васильевна профессиональный инициативный руководитель, чувствующий потребность в инновационных преобразованиях и умело осуществляющий их в сфере дошкольного образования. Обладает способностью обеспечивать развитие детского сада в соответствии с требованиями государственной политики в сфере дошкольного образования. Т.В.Зоренко осуществляет руководство в соответствии с действующими законодательными и нормативно-правовыми актами, обеспечивает поступательное развитие образовательного учреждения.

За высокий профессиональный уровень, активное участие в реализации задач дошкольного образовательного учреждения Зоренко Татьяна Васильевна награждена Почётной грамотой управления дошкольного образования администрации города Тамбова (2013), Благодарностью администрации города Тамбова (2015), Почетной грамотой управления образования и науки Тамбовской области (2016), Почетная грамота Тамбовской городской Думы (2019).

#### 1.3.1. Структура управления, включая коллегиальные органы управления МБДОУ

| <b>Педагогический совет</b><br>(Педагоги ДОО)  | <b>Заведующий</b><br><b>Общее собрание работников</b><br>(Все работники ДОО)   | <b>Родительский Комитет</b><br>(Родители (законные представители))   |
|--|--|--|
| 1. Определяет стратегию образовательного процесса<br>2. Рассмотрение и принятие методических направлений работы с воспитанниками, содержания, форм и методов работы образовательного процесса.<br>3. Разработка образовательных программ, учебных планов, рабочих программ;<br>4. Обеспечение функционирования системы | 1. Общее собрание работников принимает участие в обсуждении правил внутреннего трудового распорядка.<br>2. Реализует право на самостоятельность Учреждения в решении вопросов, способствующих оптимальной организации образовательного процесса и финансово-хозяйственной деятельности.<br>3. Содействует расширению демократических форм управления и | 1. Содействует руководству ДОО: в совершенствовании условий для осуществления воспитательно-образовательного процесса, охране жизни и здоровья воспитанников, свободному развитию личности; в защите законных прав и интересов воспитанников; в организации и проведении мероприятий в Учреждении.<br>2. Организует работу с |

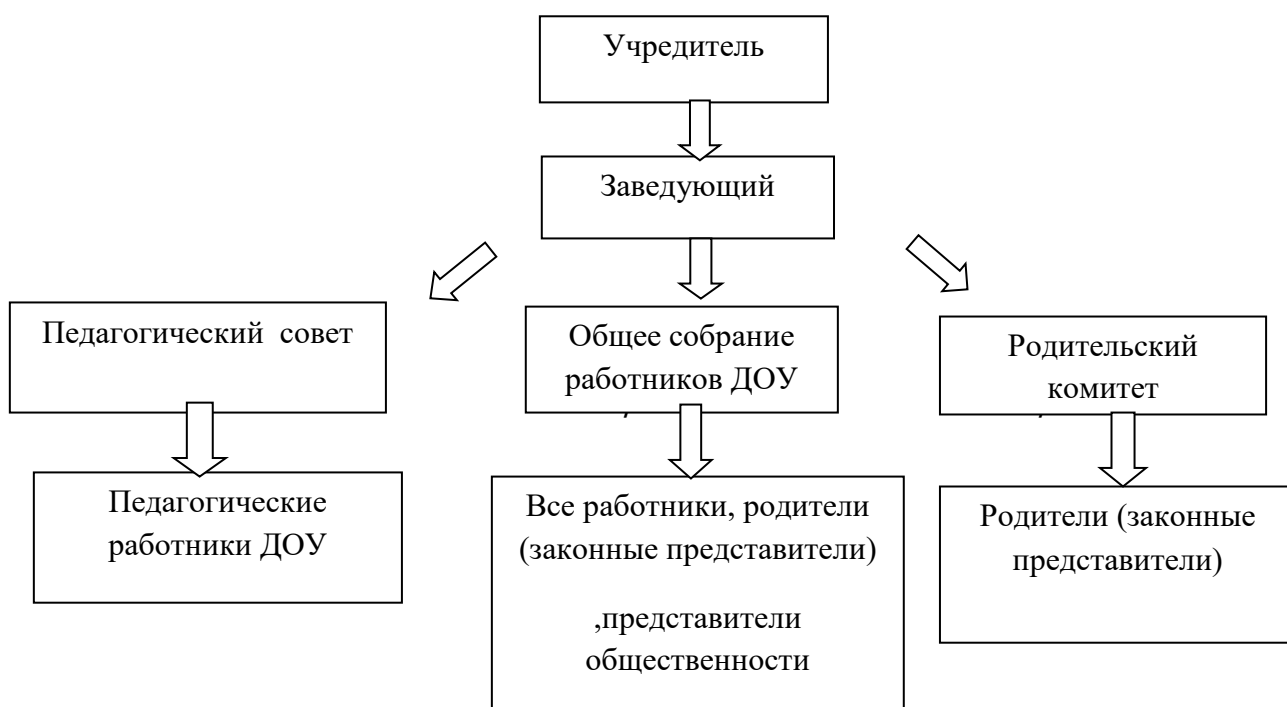
|   |   |   |
|---|---|---|
| внутренней оценки качества образования;<br>5.Повышение уровня квалификации педагогов;<br>6.Организация выявления, обобщения и распространения опыта работы с воспитанниками | воплощения в жизнь государственно-общественных принципов. | родителями (законными представителями) воспитанников Учреждения по разъяснению их прав и обязанностей, значению всестороннего воспитания ребенка в семье.<br>3.Участие в разработке программы развития Учреждения |
|---|---|---|

Деятельность ДОО, его структурных подразделений и участников образовательного процесса регламентируется соответствующими локальными актами:

- Трудовой договор, заключенный между МБДОУ и работником;
- Правила внутреннего распорядка;
- Инструкции по охране труда;
- Должностные инструкции;
- Положение о педагогическом совете;
- Положение об общем собрании работников;
- Положение об оплате труда;
- Положение о родительском комитете.

### 1.3.2. Эффективность управления МБДОУ

#### 1.Деятельность объединенных групп.



Значительная роль в системе управления ДОО отводится управленческой команде, которая объединяет и воспитателей, и педагогов-специалистов, связанных единством понимания перспективы развития системы дошкольного образования и ДОО. Для более эффективной работы



педагоги распределены на группы: творческая группа, рабочая группа, проектная группа.

| Творческая группа   | Рабочая группа  | Руководители методических объединений  |
|---|---|--|
| <p>Гурьянова М.В,<br/>Солодовникова Е.С. Точенова А.Г., Солопова И.М., Шаталова М.П., Обыденнова А.В., Карева М.А., Шанкина И.В.</p>  | <p>С.В.Неподкосова - старший воспитатель,<br/>Е.С.Солодовникова, учитель-логопед,<br/>А.Г.Точенова - учитель-логопед, М.В.Гурьянова, муз.руководитель,<br/>Т.В.Луговцова,<br/>И.Н.Воропаева,<br/>А.И.Любина – воспитатели</p>   | <p>А.Н.Ксенафонтова,<br/>Е.Н.Григорова,<br/>Т.И.Полянских воспитатели</p>  |
| <p>- участвует в принятии решений по значимым для МБДОУ вопросам методического обеспечения инновационной деятельности;<br/>-проводит регулярные консультации по вопросам подготовки, организации и проведения работы по внедрению и приведение в соответствие с ФГОС общеобразовательной программы, созданию развивающей среды по образовательным областям;<br/>-содействует обобщению и трансляции положительного опыта по организации и содержанию работы в рамках реализации приказа, в частности, реализации задач по образовательным областям.</p> | <p>-организует информационную и научно-методическую поддержку разработки и реализации комплексных и единичных проектов внедрения ФГОС дошкольного образования на всех ступенях образовательного учреждения;<br/>-осуществляет сбор, анализ информации о результатах воспитательно-образовательной работы, кадрового состава, материально-технического оснащения образовательного процесса на всех ступенях образовательного учреждения;<br/>-осуществляет разработку, вносит изменения и дополнения в основную общеобразовательную программу, адаптированную программу, рабочие программы педагогов;<br/>-осуществляет сбор информации для предоставления самообследования.</p> | <p>-оказывает методическую помощь при разработке и планировании реализации педагогических проектов;<br/>-поддерживает педагогические инициативы;<br/>-анализирует состояние педагогического процесса при реализации проектов;<br/>-отслеживает результативность использования педагогических проектов;<br/>-производит оценку результатов с раскрытием их значения в рамках реализации проекта;<br/>-оказывает методическую помощь при обобщении и трансляции опыта.</p> |

**Вывод:** Работа в объединенных группах позволяет организовывать более успешную работу всего коллектива, позволяет быстро адаптироваться к внешним изменениям, происходящих в дошкольном образовании, повышает эффективность управления ДОО.

### 1.3.3. Внутренний контроль

На основании годового плана воспитательно-образовательной работы проведена контрольно-обобщающая работа со стороны администрации дошкольного учреждения.

В ноябре 2022 в соответствии с планом воспитательной работы в учреждении осуществлялся тематический контроль «Организация работы по созданию условий для совершенствования познавательно – интеллектуальной, поисково-исследовательской деятельности детей дошкольного возраста» (образовательная область «Познавательное развитие»). Контроль был направлен на:

- изучить условия, созданные в группах для организации познавательно-исследовательской деятельности дошкольников;
- определить эффективность работы педагогов по организации и руководству опытно-экспериментальной деятельностью;
- проанализировать навыки познавательно-исследовательской и опытно-экспериментальной деятельности детей;
- определить место познавательно-исследовательской деятельности дошкольников в планах воспитательно-образовательной работы;
- определить перспективы работы по оптимизации условий для детского экспериментирования.

Анализ планирования по познавательному экспериментированию показал, что формы, приемы работы по формированию познавательной активности и компетентности не всегда предполагают детскую самостоятельность в проведении опытов и экспериментов.

Проведенный анализ развивающей предметно-пространственной среды в возрастных группах показал, что экспериментальные центры созданы и оформлены в соответствии с возрастной периодизацией воспитанников, в группах старшего дошкольного возраста наполнение экспериментальных центров позволяет организовать с воспитанниками, как организованную образовательную деятельность (занятия), так и совместную, самостоятельную дошкольную исследовательскую деятельность.

Открытые просмотры ООД показали – наличие постоянной системной работы педагогов с воспитанниками по познавательно-исследовательской деятельности, применение методов и приёмов опытно-экспериментальной деятельности: проблемно-поисковый метод, наблюдения за объектом, опыты и эксперименты.

***Воспитателям рекомендовано:***

1. Обратить внимание на систему планирования, а не от случая к случаю, на планирование индивидуальной работы с детьми по данному направлению.
2. Продумывать и планировать поисковые и исследовательские методы на занятиях по другим разделам деятельности.
3. При планировании непосредственно образовательной деятельности учитывать тематику недели, прописывать оборудование, методы организации исследовательской деятельности, фиксацию и обобщение результатов опытов и наблюдений, а также организацию детских экспериментов и занимательных опытов в утренние и вечерние часы, в самостоятельной деятельности детей.
4. Пополнить центры естественно – научных представлений оборудованием из расчета по количеству на подгруппу детей.

5. Во всех группах сделать карточки-схемы проведения экспериментов и опытов.
6. Во всех группах подобрать растения в соответствии с возрастом детей и начиная со средней группы - сделать паспортизацию цветов.

#### 1.3.4. Взаимодействие с родителями.

Структура управления ДОО предполагает непосредственное участие родителей (законных представителей) воспитанников, определение целей, планирование работы, распределение сил и средств, в соответствии с возможностями каждого участника.

#### Система работы МБДОУ семьями детей

| Принципы работы с родителями  | Методы изучения семьи   |   |
|---|---|---|
| Целенаправленность, систематичность, плановость. Дифференцированный подход к работе с родителями с учетом многоаспектной спецификации каждой, возрастной характер работы с родителями, доброжелательность, открытость | Анкетирование, наблюдение за ребенком, посещение семьи, обследование семьи инспектором по охране детства, беседа с ребенком. беседа |   |
| Формы работы с семьей   |   |   |
| Общие, групповые, индивидуальные  | Родительские собрания, семинары, педагогические консультации, беседы, семинары. конференции   | Совместное проведение досугов, праздников, акции, семейные конкурсы |
| Дни открытых дверей. Фестиваль достижений   | Педагогическая гостиная   |   |

В каждой возрастной группе детского сада проводятся тематические родительские собрания. В марте 2023 года состоялся практический семинар для родителей воспитанников старшего дошкольного возраста «Готовность к школе». Тема семинара была важной и актуальной не только для родителей, но и для педагогов детского сада. Родители высказывали свои опасения, делились проблемами и волнениями по поводу предстоящего события в жизни их детей. Педагоги в свою очередь выявили психологический настрой родительской общественности к предстоящему школьному обучению воспитанников детского сада, а также поделились опытом с родителями, в том, что готовность к школе не может заключаться только в учебной готовности, это еще и желание пойти в школу, а также умение ребенка контактировать с другими детьми и взрослыми, позиционировать себя обществу. Социализация, коммуникабельность, речевая активность – главные аспекты готовности ребенка к школьному обучению, именно, об этом педагоги старались сказать родителям,

направить общие силы и время, которое еще есть на подготовку детей к новой ступени в образовании.

Родители воспитанников не остаются равнодушными к мероприятиям детского сада и конкурсному движению различного уровня: в мае 2022 года воспитанница группы № 12 Мачихина Ангелина вместе с мамой - Мачихиной Мариной Александровной приняли участие в региональном конкурсе, приуроченном к 85-летию Тамбовской области «Достопримечательности Тамбовского края», заняли 2 место с видеоэкскурсией «Дом Асеевых».

Родительская общественность не остается в стороне и от патриотических акций, в которых участвует дошкольное учреждение: в октябре совместно с родителями была организована Покровская Ярмарка, на которую родители вместе с детьми принесли пирожки, сделанные своими руками, соленья, мед, варенье, поделки декоративно-прикладного творчества - все это изобилие было распродано по символической цене, а вырученные деньги были направлены в общество «Боевое братство» для солдат, принимающих участие в СВО.

В марте 2023 года также совместно с родителями воспитанников была проведена акция «Подари книгу другу» для детей Новоайдарского района. Родители и дети принесли произведения классической детской литературы: сказки А.Пушкина, рассказы В.Бианки, Н.Сладкова, стихи С. Есенина, сборник стихов А.Барто, С.Михалкова.

Все мероприятия публиковались на страницах сайта ДООУ, на странице «ВКонтакте», транслировались через информационную систему в холле детского сада в целях популяризации совместной воспитательной работы с детьми дошкольного возраста.

#### **Выводы:**

Без участия родителей в организации воспитательно-образовательного процесса невозможно достичь высоких результатов. Поэтому работа по обеспечению активного участия родителей и родительской общественности в жизни детского сада занимает важное место.

#### **Перспективы:**

- продолжать вести работу по активизации сотрудничества и взаимодействия двух социальных институтов – родительской общественности и детского сада, оказывающих огромную роль в успешной социализации ребенка в современном мире;
- совершенствовать положительный имидж дошкольного учреждения в социуме.

### **1.4. Оценка организации учебного процесса**

Организация учебного процесса осуществляется в соответствии с ООП, рабочими программами разработанными воспитателями по 5 образовательным областям (утверждены на педагогическом совете от 01.09.2022 г. №1). календарно-тематическое планирование рабочих программ разработано на основе программно-методического пособия ООП

дошкольного образования «Детство» (Т. И. Бабаева, А. Г. Гогоберидзе, О. В. Солнцева и др.).

Организованная образовательная деятельность реализуется на основе учебного плана (утвержден приказом заведующего 01.09.2022 № 153). Учебный план муниципального бюджетного дошкольного образовательного учреждения «Детский сад «Волшебная страна» разработан в соответствии с:

-Федеральным законом «Об образовании в Российской Федерации» от 29 декабря 2012 г. N 273-ФЗ;

-Федеральным государственным образовательным стандартом дошкольного образования от 17.10.2013 № 1155;

-Санитарно-эпидемиологических требований к устройству, содержанию и организации режима работы в дошкольных образовательных организациях от 15 мая 2013 г. № 26 «Об утверждении СанПиН 2.4.1.3049-13».

- Постановление Главного государственного санитарного врача РФ от 30 июня 2020 г. № 16 «Об утверждении санитарно-эпидемиологических правил СП 3.1/2.4.3598-20» Санитарно-эпидемиологические требования к устройству, содержанию и организации работы образовательных организаций и других объектов социальной инфраструктуры для детей и молодежи в условиях распространения новой коронавирусной инфекции (COVID – 19)»

В плане выделяются 5 образовательных областей, которые реализуются в ООД. При составлении учебного плана необходимым условием является соблюдение предельно допустимой нагрузки. В середине учебного года (февраль) для детей предусмотрены каникулы (1 неделя), во время которых проводится ООД с детьми только физического и художественно-эстетического направлений. В учебном плане отражена образовательная деятельность для детей в возрасте от 3 до 7 лет. Для детей в возрасте от 5 до 7 лет ООД осуществляется как в первую, так и во вторую половину дня; для детей в возрасте от 3 до 5 лет – только в первую половину дня. Продолжительность учебного года с сентября по май.

Учебный процесс предполагает реализацию ООП в 2-х направлениях: в обязательной части программы обеспечивает комплексность подхода, обеспечивая развитие детей во всех пяти взаимодополняющих образовательных областях.

В части, формируемой участниками образовательных отношений, представлены выбранные парциальные образовательные программы, методики, формы организации образовательной работы:

- по познавательному развитию (ООД «Развиваем логическое мышление») для детей 5-7 лет (два года обучения). Образовательная ситуация осуществляется 1 раз в две недели, по подгруппам, длительность образовательной ситуации составляет 25-30 минут, по методическим пособиям И.Г.Сухин «Удивительные истории в Шахматной стране»; Е.А.Носова, Р.Л.Непомнящая «Логика и математика для дошкольников»; В.П.Новикова, Л.И.Тихонова «Развивающие игры с палочками Кюизенера».

- по познавательному развитию «Обучение с увлечением» для детей 5-7 лет (два года обучения). Образовательная ситуация осуществляется 1 раз

в две недели, по подгруппам. Длительность образовательной ситуации составляет 25-30 минут, по методическому комплексу А.В.Горячев, Н.В.Ключ «Все по полочкам».

- по художественно-эстетическому развитию (ООД «Обучение танцам») для детей 3-7 лет (четыре года обучения). Образовательная ситуация осуществляется 1 раз в неделю, по подгруппам, длительность образовательной ситуации в соответствии с возрастной периодизацией и в соответствии с требованиями СанПиН к объему образовательной нагрузки по методическому пособию С.Л.Слущкая «Танцевальная мозаика»

- С сентября 2021 года в учреждении реализуется Рабочая программа воспитания МБДОУ «Детский сад «Волшебная страна», разработанная в соответствии с требованиями Федерального закона от 31.07.2020 г. №304-ФЗ, которая состоит из 5-ти блоков-модулей: Патриотическое воспитание - «Я и моя Родина», Социальное воспитание - «Я, моя семья и мои друзья», Познавательное – «Хочу все знать», Физическое и оздоровительное - «Я и мое здоровье», Трудовое – «Я люблю трудиться».

#### **Перспективы:**

- продолжать применять в процессе образовательной организованной деятельности, совместной деятельности с воспитанниками индивидуально-личностный, дифференцированный подход с элементами развивающего обучения;

- активизировать образовательную работу с воспитанниками с применением ЦОС (цифровых образовательных ресурсов), способствующих модернизации системы обучения современных детей;

- систематически вести работу по реализации Рабочей программы воспитания МБДОУ «Детский сад «Волшебная страна» в соответствии с модулями;

#### ***1.4.1. Система психолого-педагогического сопровождения.***

В детском саду ведется психолого-педагогическое сопровождение педагогического процесса. Цель психолого-педагогического сопровождения обусловлена государственным заказом на результаты учебно-воспитательной работы в школе в условиях внедрения ФГОС и потребностями всех субъектов учебно-воспитательного процесса. Старший воспитатель осуществляла первичную психологическую диагностику детей, выявляла индивидуальные особенности интеллектуальной, эмоционально-волевой и личностной сфер ребенка, определяла круг значимых проблем при анализе документов, бесед с родителями и результатов обследования; разрабатывала и реализовывала индивидуальные образовательные маршруты детей, вела работу по организации комплексной психолого-педагогической поддержки; коррекции нарушений в развитии.

Для решения профессиональных задач и достижения основных целей психологической деятельности в этом учебном году работа велась по основным направлениям: психологическая диагностика, коррекция, консультирование, просвещение, профилактика.

*Консультативное направление.*

За консультативной помощью к специалистам и педагогам было 86 обращений от родителей воспитанников, касающихся готовности ребенка к предстоящему обучению в школе, по уровню интеллектуального развития, а также особенностей детско-родительских отношений, детских капризов и страхов, тревожности, по вопросам адаптационного периода детей раннего возраста.

В январе 2022 г. педагог-психолог К.В.Орехова и воспитатели групп раннего возраста подготовили и провели для родителей практический семинар «Играем, общаемся с ребенком», цель: развитие взаимоотношений между родителями и детьми в процессе совместной игровой деятельности.

В 2022 году в учреждении функционирует 3 группы раннего возраста, для детей от 2 до 3 лет. Анализ адаптационных листов показал, что у 52 воспитанников (67%) детей была легкая степень адаптации, у 26 детей (33%) - средняя. Усложненной и тяжелой адаптации не было выявлено, что может указывать на эффективность применяемой в ДОУ программы для детей от 2 до 4 лет А.С.Роньжиной: «Занятия с психологом в период адаптации».

*Диагностика познавательного развития детей 2-3 лет:*

| Уровни развития познавательной сферы | Группа № 2<br>27 детей | Группа № 3<br>25 детей | Группа № 5<br>26 детей | Обобщенные данные |
|--------------------------------------|------------------------|------------------------|------------------------|-------------------|
| высокий                              | 2 (7,4%)               | 2 (8%)                 | 4 (15,3%)              | 8 (10,2%)         |
| выше среднего                        | 5 (18,5%)              | 4 (16%)                | 6 (23,3%)              | 15 (19,3%)        |
| средний                              | 9 (33,3%)              | 7 (28%)                | 11 (42,3%)             | 27 (34,5%)        |
| ниже среднего                        | 6 (22,3%)              | 6 (24%)                | 2 (7,6%)               | 14 (18%)          |
| низкий                               | 5 (18,5%)              | 6 (24%)                | 3 (11,5%)              | 14 (18%)          |

С детьми, показавшими низкий уровень познавательной сферы, проводились индивидуальные и индивидуально-подгрупповые занятия на расширение и активизацию мыслительной деятельности. Родители приглашались на личную беседу, консультацию для адекватной, своевременной и профессиональной психолого-педагогической помощи.

*Диагностика познавательного развития детей 3-4 лет:*

| Уровни развития познавательной сферы | Группа № 4<br>27 детей | Группа № 6<br>25 детей | Обобщенные данные |
|--------------------------------------|------------------------|------------------------|-------------------|
| высокий                              | 5 (18,5%)              | 2 (8%)                 | 7 (13,2%)         |
| выше среднего                        | 12 (44,5%)             | 3 (12%)                | 15 (28,3%)        |
| средний                              | 8 (29,6%)              | 7 (28%)                | 15 (28,8)%        |
| ниже среднего                        | 2 (7,4 %)              | 10 (40%)               | 12 (23,7%)        |
| низкий                               |                        | 3 (12%)                | 3 (6%)            |

Для детей, имеющих показатель познавательного развития «ниже среднего», воспитателями и педагогами был составлен план, который предполагал совместную образовательную работу не только педагогов ДОУ, но и родителей воспитанников. С родителями проводились беседы, консультации, раздавались буклеты и памятки по организации совместной работы в домашних условиях в целях активизации, развития мыслительных операций в соответствии с возрастными особенностями детей.

*Диагностика познавательного развития детей 4-5 лет:*

| Уровни развития познавательной сферы | Группа № 8<br>29 детей | Обобщенные данные |
|--------------------------------------|------------------------|-------------------|
| высокий                              | 8 (27,5%)              | 8 (27,5%)         |
| выше среднего                        | 12 (41,5%)             | 12 (41,5%)        |
| средний                              | 7 (24%)                | 7 (24%)           |
| ниже среднего                        | 2 (7%)                 | 2 (7%)            |
| низкий                               |                        |                   |

*Диагностика познавательного развития детей 6-7 лет:*

| Уровни развития познавательной сферы | Группа № 1<br>28 детей | Группа № 7<br>30 детей | Группа № 9<br>23<br>ребенка | Группа № 10<br>24<br>ребенка | Группа № 11<br>29 детей | Группа № 12<br>25 детей | Обобщенные данные |
|--------------------------------------|------------------------|------------------------|-----------------------------|------------------------------|-------------------------|-------------------------|-------------------|
| высокий                              | 10 (35,8%)             | 12 (40%)               | 5<br>(21,7%)                | 8<br>(33,4%)                 | 8<br>(27,5%)            | 10 (40%)                | 53 (33%)          |
| выше среднего                        | 14 (50%)               | 13(43,4%)              | 7<br>(30,5%)                | 12 (50%)                     | 9 (31%)                 | 8 (32%)                 | 63 (39,6%)        |
| средний                              | 3 (10,7%)              | 5 (16,6%)              | 11<br>(47,8%)               | 4<br>(16,6%)                 | 12<br>(41,5%)           | 7 (28%)                 | 42 (26.8%)        |
| ниже среднего                        | 1 (3,5)%               |                        |                             |                              |                         |                         |                   |
| низкий                               |                        |                        |                             |                              |                         |                         |                   |

Познавательная сфера детей 6-7 лет не только соответствует возрастным особенностям воспитанников, а у некоторых воспитанников даже превышает уровень познавательного развития для дошкольника 6-7 лет, Положительной динамике развития способствовали четко и грамотно спланированные задачи развивающего обучения - неординарность, креативность, критичность мышления. У детей сформировано мотивационное поведение будущего первоклассника.

С детьми, чей уровень развития был ниже возрастной нормы, в течение года проводилась коррекционно-развивающая работа, которая будет продолжаться в следующем учебном году посредством осуществления индивидуального образовательного маршрута

***1.4.2. Условия для физкультурно-оздоровительной работы***

Физкультурно-оздоровительная работа в ДОУ включает в себя следующие мероприятия:

- физкультурное занятие,
- утренняя гимнастика,
- гимнастика после дневного сна,
- физкультминутки,
- игры и упражнения между занятиями (динамическая пауза),
- подвижные игры и упражнения на прогулке,
- закаливающие мероприятия

В формировании системы физкультурно-оздоровительной работы важное место принадлежит физической культуре, организации и проведению спортивных праздников, соревнований. Для этого в учреждении есть все необходимые условия:



- спортивно-тренажерный зал;
- спортивное оборудование: мягкие модули, спортивный комплекс, тренажеры, спортивный инвентарь;
- игровой интерактивный комплекс «Играем, двигаемся, развиваемся», целью которого является: всестороннее развитие детей дошкольного возраста в процессе двигательной активности;
- многофункциональная спортивная площадка, игровая площадка с соответствующим газонным покрытием, предназначенным для спортивных игр, спортивные комплексы, прыжковая яма и стойка для игры в баскетбол ворота для игры в футбол;
- комплект лыж;
- степ-платформы;
- стойка для прыжков в высоту.

В группах для детей старшего возраста воспитатели организуют двигательную деятельность и в спальнях, так как двухуровневые кровати позволяют увеличить пространство для игр.

#### **Выводы:**

Одним из немаловажных факторов, влияющих на эффективность физкультурно-оздоровительной работы в учреждении, является рациональность организации взаимодействия педагогов,

#### **Перспективы:**

- продолжать работу с воспитанниками по формированию понимания ценности своего здоровья путем активных занятий спортом;
- вести просветительскую работу с родителями воспитанников по пропаганде здорового образа жизни и популяризации совместного занятия спортом с детьми;

### **1.5. Оценка содержания и качества подготовки обучающихся**

#### ***1.5.1. Оценка содержания образовательной деятельности***

Образовательное пространство обеспечения жизнедеятельности детей МБДОУ построено таким образом, что каждый ребенок чувствует себя членом общества, стремящегося стать все более совершенным, содействует общественному воспитанию, развитию у них уважения к правам другого и способности к общему творческому делу.

Структура образовательной деятельности

1. Утренний образовательный блок с 9.00 до 12.00 включает в себя:

- совместную деятельность воспитателя с детьми;
- свободную самостоятельную деятельность детей.

3. Вечерний образовательный блок, продолжительностью с 15.10 до 18.00 включает в себя:

- совместную деятельность воспитателя с детьми (в рамках реализации задач коррекционно-развивающей работы, системы дополнительного образования);
- свободную самостоятельную деятельности детей.

Особенностью организации воспитательно-образовательного процесса в детском саду и наиболее перспективным направлением является интеграция образовательного процесса, предусматривающего в своей основе личностно-ориентированную модель образования. Воспитательно-образовательная работа с детьми планируется на основании комплексно-тематического планирования (календарь праздников) в соответствии с ООП ДО, а также в соответствии с Рабочей программой воспитания МБДОУ «Детский сад «Волшебная страна».

Таблица 1. «Совершенствование форм и методов организации образовательного процесса с дошкольниками».

| Направление деятельности          | Методы  | Форма проведения  |
|-----------------------------------|---|---|
| Реализация проектной деятельности | Внутрисадовые проекты   | «Двигаемся, играем, развиваемся», «Юные инженеры», «Мир музыки», «Исследователи и испытатели», «Главное вместе», «Народная кукла», «Юные финансисты», «Юные инженеры», «Тамбов-архитектурный» |
|                                   | Социально-творческий проект   | «Мир природы родного края» по художественному краеведению   |
|                                   | Познавательные  | «Белая ладья» по формированию познавательной активности посредством интеллектуальной игры в шахматы   |
| Организация культурных практик    | Совместная игра   | Сюжетно-ролевая, режиссёрская, игродраматизация, конструктивные игры.   |
|                                   | Музейная деятельность   | Создание мини-музеев в целях воспитания нравственных качеств личности дошкольников посредством ознакомления с историей, культурой родного народа, города, страны.                             |
|                                   | Ситуация общения и накопления положительного социально-эмоционального опыта | Ситуация реально-практического характера (оказание помощи малышам, старшим), условно-вербального характера (на основе жизненных сюжетов литературных произведений) и имитационно-игровые.     |
|                                   | Творческие мастерские   | Создание книг-самоделок, детских открыток, составление маршрутов путешествия на природу, оформление коллекций, создание продуктов детского рукоделия.   |
|                                   | Литературно-театральные гостиные  | Организация восприятия музыкальных и литературных произведений, творческую деятельность детей и свободное общение воспитателя и детей на литературном или музыкальном материале.              |
|                                   | Сенсорный и интеллектуальный тренинг (совместно с педагогом-психологом).    | Развивающие игры, логические упражнения, занимательные задачи.  |
|                                   | Детский досуг   | Вид деятельности, целенаправленно организуемый взрослыми для игры,  |

|                             |                  |  |
|-----------------------------|------------------|--|
|                             |                  | развлечения, отдыха.   |
| Педагогическое волонтерство | Кружковая работа | Организация совместной образовательной деятельности с детьми в соответствии от дополнительного профессионального направления деятельности педагога (партерная гимнастика, «Веселый оркестр», «Фитбол-гимнастика», «Волшебный мир красок», «Речевичок», «Умнички» (экспериментирование) |

Внедрение в образовательный процесс ФГОС ДО потребовало тщательного анализа ведения педагогической деятельности с дошкольниками. Результаты педагогической диагностики по освоению основной образовательной программы на сентябрь 2022 показали, что 92% воспитанников постоянно проявляют активность в познании мира, окружающей действительности, дети имеют необходимые знания об истории своего города, страны; 78 % воспитанников проявляют интерес к исследовательской деятельности, научно-интеллектуальным играм математического и логического содержания, 65% воспитанников 6-7 лет решают математические задачи в два действия; у 78% воспитанников сформированы речевые компетенции в соответствии с возрастом, дети в состоянии поддержать диалог не только со сверстниками, но и взрослыми, берут на себя роль экскурсоводов в мини-музее группы, транслируя свои способности публичного выступления перед аудиторией, а также демонстрируя высокую речевую компетентность; у 88 % воспитанников сформированы элементарные представления о видах искусства; 94% воспитанников имеют представление о понятии «Здоровье» и о здоровом образе жизни, в совершенстве владеют корпусом своего тела, демонстрируя гибкость, пластичность.

**Вывод:** Очевиден положительный результат проделанной работы: воспитанники освоили программный материал на 100%.

**Перспективы:** Создание благоприятного образовательного пространства для воспитанников детского сада в стенах ДООУ для развития, воспитания и обучения.

### **1.5.2 Документация, регламентирующая деятельность педагогического коллектива с воспитанниками**

Воспитательно-образовательный процесс строится исходя из документации, составленной в соответствии с основной образовательной программой МБДОУ «Детский сад «Волшебная страна»:

1. Программа развития на 2020-2025 г.г. разработана с целью создания современной мотивирующей образовательной среды, в которой участники образовательных отношений – педагоги, дети, родители обретут дополнительный импульс развития внутреннего потенциала через активное познание окружающего мира.

2. Образовательная программа дошкольного учреждения разработана с целью психолого-педагогической поддержки, позитивной социализации, индивидуализации, развития личности детей дошкольного возраста и

определяет комплекс основных характеристик дошкольного образования (объем, содержание, планируемые результаты в виде целевых ориентиров дошкольного образования).

3. Адаптированные программы разработана с целью обеспечение комплексного психолого-медико-педагогического сопровождения детей с ОВЗ в условиях комплексной коррекции отклонений в развитии; оказание воспитанникам квалифицированной помощи в освоении программы дошкольного образования с учетом возрастных, индивидуальных особенностей и особых образовательных потребностей на основе организации разнообразных видов детской деятельности.

4. Годовой план воспитательно-образовательной работы конкретизирует задачи и мероприятия, обозначенные в Программе развития и Основной образовательной программы. В годовом плане определены мероприятия с воспитанниками, с родителями, с педагогическим коллективом.

5. Рабочая программа воспитания МБДОУ «Детский сад «Волшебная страна» на 2022-2023 учебный год, в соответствии с программой воспитания разработан календарный план воспитательной работы, мероприятия которого отражены в плане-воспитательной работы воспитателей на каждую неделю.

6. Учебный план устанавливает объем учебного времени, отводимого на образовательную деятельность по образовательным областям.

7. Годовой календарный учебный график определяет соотношение и продолжительность периодов образовательной деятельности, каникул и летнего оздоровительного периода.

8. Целью рабочей программы педагога является создание условий для эффективного планирования, организации, управления воспитательно-образовательным процессом в ДОУ в рамках реализации образовательных областей в соответствии с ФГОС.

9. Календарь досуговой деятельности для детей в возрасте от 3 до 7 лет, который предусматривает единый алгоритм организации детской деятельности: постоянные темы (ежемесячно) меняющиеся в зависимости от сезонности, от накопления информации, от образовательных потребностей детей и родителей.

10. Календарно-тематическое планирование для детей в возрасте от 2 до 3 лет, которое строится вокруг конкретных игровых персонажей, определяющих в рамках темы на некоторый отрезок времени «сюжет» и содержание детской жизни.

11. Локальные и нормативные документы, обеспечивающие функционирование учреждения.

**Вывод:** воспитательно-образовательная работа с воспитанниками строится исходя из документации, составленной в соответствии с основной образовательной программой МБДОУ «Детский сад «Волшебная страна» и направлена на качественную подготовку воспитанников к переходу на следующую образовательную ступень.

### 1.5.3 Реализация приоритетных направлений

#### 1.1. Приоритетное направления развития учреждения:

«Использование современного цифрового, интерактивного оборудования в совместной деятельности с воспитанниками в целях повышения познавательной мотивации». Ведущими задачами является:

- разработка элементов, связанных с формированием информационных умений воспитанников дошкольных образовательных организаций;
- разработка элементов, связанных с формированием технических умений воспитанников доу'школьных образовательных организаций;
- увеличение масштаба применения игровых цифровых технологий в образовательном процессе.

Данное направление реализуется педагогами учреждения:

| Формы реализации цифрового образования дошкольников   |  |   |  |
|---|--|---|--|
| ООД   | Дополнительное платное образование   | Совместная деятельность   | Детская деятельность   |
| Образовательная ситуация «Обучение с увлечением» (реализация части ООП, формируемой участниками образовательных отношений) с детьми 5-7 лет, 1 раз в две недели | Платная образовательная услуга «Обучение информационным технологиям», для детей 5-7 лет, 2 раза в неделю | ООД, режимные моменты, индивидуальная, индивидуально-подгрупповая | игровая познавательная исследовательская конструктивная коммуникативная двигательная музыкальная |

Наличие современного игрового информационного, интерактивного, мультимедийного оборудования в детском саду позволяет нашему коллективу реализовать систему цифрового образования воспитанников.

В соответствии с планом воспитательно-образовательной работы на 2022-2023 учебный год, мы продолжаем работать над реализацией задачи по обогащению знаний обучающихся о своей Родине через приобщение к культурному наследию своего народа в целях популяризации народного искусства, сохранения культурных традиций, памятников истории и культуры средствами музейной педагогики. В рамках реализации данной технологии, педагоги систематически транслируют свой опыт работы среди педагогического сообщества города, региона: в августе 2022 года заместитель заведующего С.Н.Донцова приняла участие в городской проектной сессии для воспитателей ДОУ «Воспитание как приоритет современного дошкольного образования» и выступила с темой «Музейная педагогика – инновационная технология в сфере личностного воспитания дошкольников», а воспитатель Е.Н.Григорова продемонстрировала мастер-класс по созданию народной кулы-мотанки; в ноябре 2022 года заведующий ДОУ – Татьяна Васильевна Зоренко выступила на сетевом семинаре для старших воспитателей «Рабочая программа воспитания как институт реализации воспитания в дошкольных образовательных учреждениях» с темой «Роль музейной педагогики как социокультурного института

общества в патриотическом и гражданственном воспитании детей дошкольного возраста».

В декабре 2022 года учреждение принимает участие в городском конкурсе мини-музеев «Русская изба», в номинации «Живая история» - 1 место. В постановке участвуют как педагоги, так и воспитанники детского сада и, конечно, родители, которые оказывают помощь как в организации мини-музея, так и в подготовке, съемке и монтаже конкурсного видеоматериала.

В марте 2023 года педагоги ДООУ приняли участие в муниципальном конкурсе воспитательных практик в номинации «Воспитательная ценность занятия» с приоритетной темой «Формирование нравственно-патриотических качеств личности дошкольников посредством музейной педагогики», заняв 1 место, продолжают участие на региональном этапе.

Мы можем с гордостью сказать, что темой нравственности, патриотизма, духовности, морали в нашем учреждении прониклись все – воспитатели, педагоги, дети и их родители. У учреждения есть немало практических материалов в методической копилке по данной технологии (страница на сайте «Музейна педагогика»), достижений и заслуженных побед, которые мы транслируем на официальном сайте (страница на сайте «Портфолио ДООУ»), на странице в Контакте.

#### 1.5. 4 Проектная деятельность

Одним из перспективных методов построения образовательной деятельности, соответствующих данному принципу, является метод проектной деятельности. Основываясь на личностно-ориентированном подходе к обучению и воспитанию, он предоставляет возможность ребенку самостоятельно мыслить и действовать в соответствии со своими интересами и желаниями, опираясь на собственный опыт.

Дошкольное учреждение реализует приоритетные проекты:

| <i>№</i>                      | <i>Название</i>  | <i>Место проведения</i>                             | <i>Возраст</i> |
|-------------------------------|--|---|----------------|
| <b>ПРОЕКТНАЯ ДЕЯТЕЛЬНОСТЬ</b> |  |   |                |
| 1.                            | <b>Проект «Мир природы родного края»</b><br><i>Цель проекта:</i> воспитание бережного отношения к культурному и природному наследию, любви к своей Родине посредством художественного творчества | Изостудия,<br>студия<br>художественно<br>го дизайна | 6-7 лет        |
| 2.                            | <b>Проект «Белая ладья»</b><br><i>Цель проекта:</i> формирование познавательной активности посредством интеллектуальной игры «Шахматы»   | Шахматная<br>студия                                 | 6-7 лет        |
| 3.                            | <b>Проект «Юные инженеры»</b><br><i>Цель проекта:</i> формирование познавательной, исследовательской активности, стремления к  | Академия<br>нескучных наук                          | 6-7 лет        |

|    |  |                           |         |
|----|--|---------------------------|---------|
|    | <i>умственной деятельности посредством конструкторско-творческой деятельности</i>  |                           |         |
| 4. | Инновационный проект «Мир природы родного края» по художественному краеведению (реализация программы воспитания)<br>Цель: воспитание бережного отношения к культурному и природному наследию, любви к своей Родине посредством художественного творчества. | Художественная студия     | 6-7 лет |
| 5. | <b>Проект «Мир музыки»</b><br><u>Цель проекта:</u> приобщение детей дошкольного возраста к музыкальной классической музыке, способствующей их общему культурному развитию  | Музыкальный залы          | 6-7 лет |
| 6. | <b>Проект Юные финансисты»</b><br><u>Цель проекта:</u> Формирование основ финансовой грамотности у детей старшего дошкольного возраста, воспитание экономической бережливости и деловитости посредством проектной деятельности                             | Групповая ячейка (гр.№12) | 6-7 лет |
| 7. | <b>Проект «Народная кукла»</b><br><u>Цель проекта:</u> приобщение воспитанников к истокам русской культуры посредством ознакомления с народными куклами  | Групповая ячейка (гр.№1)  | 6-7 лет |

В результате реализации приоритетного направления, проектов за отчетный период, уровень общих способностей детей (познавательных, коммуникативных, конструктивных) вырос, о чем свидетельствуют результаты педагогической диагностики.

**Вывод:** Таким образом, опираясь на известные классификации компетенций, выделяли ключевые компетенции дошкольника, формирование которых осуществляется в рамках индивидуально-дифференцированной модели развивающего образовательного пространства дошкольного образовательного учреждения:

| Компетенция         | Уровень развития ключевых компетенций в соответствии с ФГОС ДО (процентный результат) 2021 г. |    |    |    |   | Итого, % |
|---------------------|---|----|----|----|---|----------|
|                     | В   | ВС | С  | НС | Н |          |
| Социальная          | 32  | 46 | 12 | 4  | 0 | 94       |
| Коммуникативная     | 28  | 32 | 24 | 8  | 0 | 92       |
| Деятельностная      | 18  | 28 | 32 | 16 |   | 94       |
| Ценностно-смысловая | 20  | 32 | 32 | 12 |   | 96       |
| Информационная      | 24  | 30 | 32 | 8  |   | 94       |
| Здоровьесберегающая | 20  | 42 | 30 | 4  |   | 96       |

| Компетенция         | Уровень развития ключевых компетенций в соответствии с ФГОС ДО (процентный результат) 2022 г. |    |    |    |   | Итого, % |
|---------------------|---|----|----|----|---|----------|
|                     | В   | ВС | С  | НС | Н |          |
| Социальная          | 38  | 42 | 18 | 0  | 0 | 98       |
| Коммуникативная     | 32  | 38 | 18 | 6  | 0 | 94       |
| Деятельностная      | 24  | 38 | 28 | 8  | 0 | 98       |
| Ценностно-смысловая | 28  | 40 | 24 | 4  | 0 | 96       |
| Информационная      | 30  | 42 | 16 | 8  | 0 | 96       |
| Здоровьесберегающая | 30  | 48 | 12 | 8  | 0 | 98       |

### Перспективы:

1. Продолжать вести работу с воспитанниками по цифровому образованию, используя новинки дополнительного программного материала, предполагающего участие ребенка ни, как слушателя, а как активного пользователя ЦОС (цифровых образовательных ресурсов);
2. Вести работу по формированию у детей знаний об истории своей семьи, города, страны, продолжать знакомить воспитанников с знаменитыми людьми, оставившими значительный и згнаменательный, памятный и культурный след в истории России.
3. Продолжать повышать компетентность педагогических кадров в области информационных, цифровых и телекоммуникационных технологий;

### 1.5.5 Дополнительное образование дошкольников

С целью поддержки детской инициативы и запр внедрена система дополнительного образования дошкольников, которая включает 12 услуг:

| Направление программы        | Название программы                    |
|------------------------------|---------------------------------------|
| Социально-педагогическое     | «Азбуковедение»                       |
|                              | «Занимательная математика»            |
|                              | «Подготовка руки к письму»            |
|                              | «Обучение игре в шахматы»             |
|                              | «Обучение информационным технологиям» |
|                              | «Обучение английскому языку»          |
| Художественно-эстетическое   | «Нетрадиционная техника рисования»    |
|                              | «Обучение гончарному мастерству»      |
|                              | «Обучение вокальному пению»           |
|                              | «Обучение танцам»                     |
|                              | «Театральное мастерство»              |
| Физкультурно-оздоровительное | «Детский фитнес»                      |

Оказание дополнительных (платных) образовательных услуг осуществлялось в соответствии с Постановлением Администрации города Тамбова Тамбовской области от 20.09.2019 г. № 4919; на основании



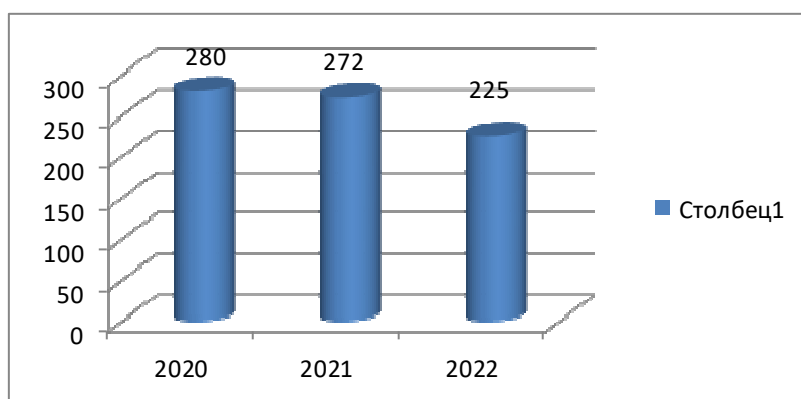
постановления администрации города Тамбова Тамбовской области от 17.08.2021 № 3886 О внесении изменений в постановление от 20.09.2019 № 4919 «Об утверждении стоимости платных образовательных услуг».

Платные образовательные услуги осуществляются во 2 половину дня воспитателями, педагогом дополнительного образования, специалистами учреждения. Разработан механизм сопровождения воспитанников на занятия: -фиксирование посещения ребенком услуги ведут и воспитатель группы, и педагог, осуществляющий ведение услуги;

-на занятия с массовым посещением детей (хореография) воспитатели организуют приход детей на занятие, после занятия сам педагог отводит детей в группу.

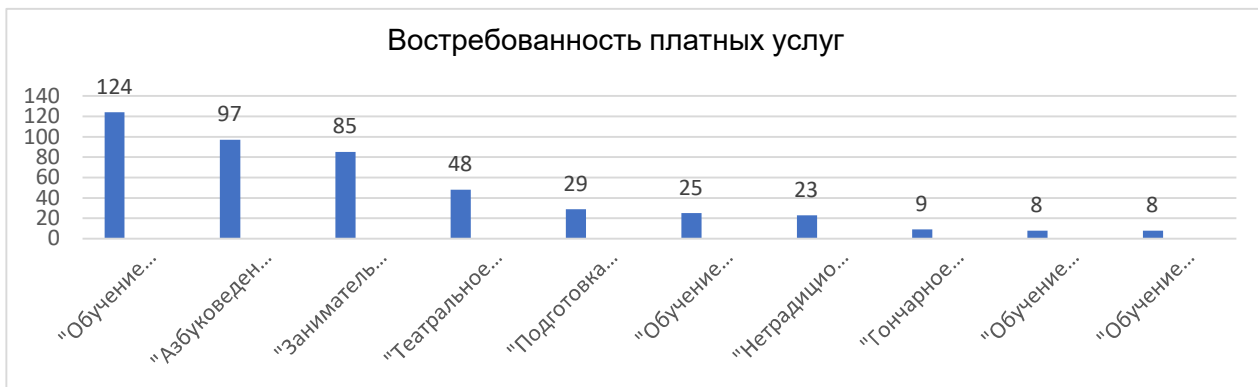
Для родителей организовываются посещения занятий с целью ознакомления с ходом образовательного процесса.

Сравнительная диаграмма посещения воспитанниками дополнительных образовательных услуг в период 2020 г. по 2022 г.(1ребенок-1услуга)

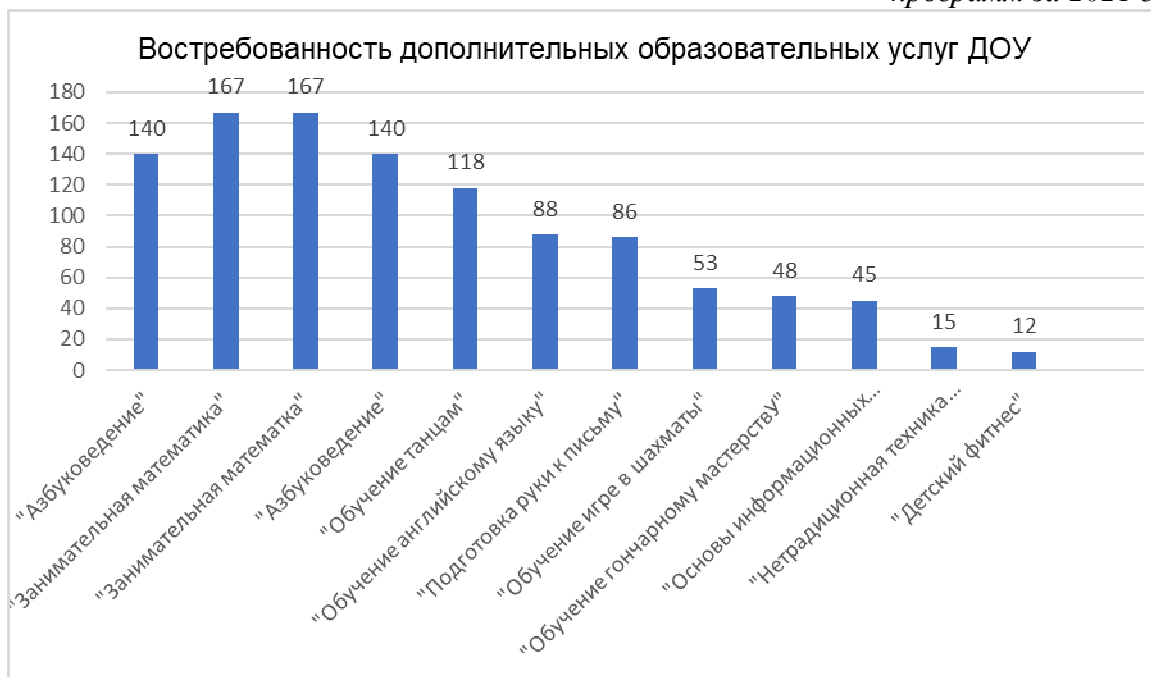


**Вывод:** Сравнительный анализ посещения дополнительных образовательных услуг показал, что желание посещать детьми услуги дополнительного образования высказали родители 225 воспитанников, что на 47 воспитанников меньше, по сравнению с 2021 годом. От общего количества воспитанников ДОУ (314 воспитанников) составило - 72% посещают платные услуги, реализуемые педагогами ДОУ. Снижение численности воспитанников произошло из-за количества подготовительных групп в 2022-2023 учебном году (6 групп), так как дети посещают учреждения дополнительного образования г.Тамбова: «Ледовый дворец», «Центр единоборств», спортивные школы, танцевальные студии, дошкольную подготовку, которые также реализуется во второй половине дня, как и дополнительные занятия в ДОУ.

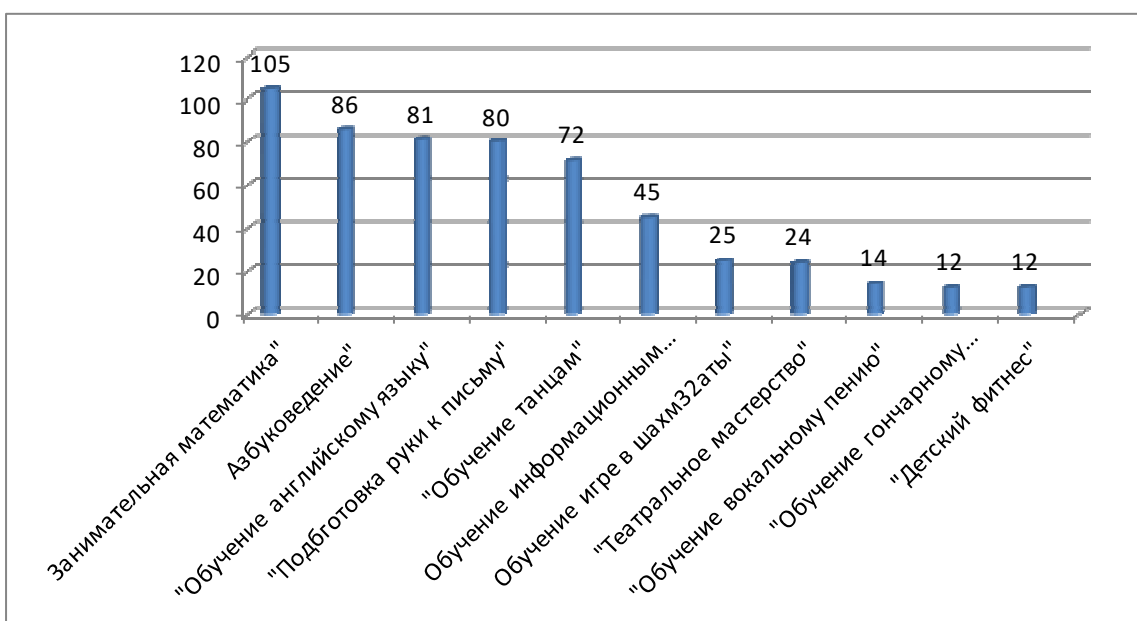
Сравнительная диаграмма востребованности дополнительных образовательных программ за 2020 г.



Сравнительная диаграмма востребованности дополнительных образовательных программ за 2021 г.



Сравнительная диаграмма востребованности дополнительных образовательных программ за 2022 г



Показатель востребованности на январь 2022 года говорит о мотивированном выборе родителями дополнительной услуги для своих детей в соответствии с индивидуально-личностными особенностями развития, а также дальнейшим раскрытием таланта и проявлением творческих способностей к определенному направлению развития.

Самой востребованной услугой является «Занимательная математика», которую посещает 105 воспитанников, что составляет 46,6% от общего количества воспитанников, посещающих дополнительные платные образовательные услуги; «Азбуковедение» - 86 детей (38,2%); образовательную услугу «Обучение танцам» посещают – 72 ребенка (32%); «Обучение английскому языку» - 81 детей (36%); «Подготовка руки к письму» - 80 детей (35,5%); «Основы информационных технологий» - 45 человек (20%); «Обучение игре в шахматы» - 25 детей (11%); Театральное мастерство» - 25 детей (11%); «Обучение вокальному пению» - 14 детей (6,2%); «Обучение гончарному мастерству» - 12 человек (5,3%); ««Детский фитнес» - 12 детей (5,3%);

**Перспективы:** Вести работу по развитию социального партнерства с учреждениями культуры, образовательными учреждениями города (школа, педагогический колледж, ВУЗы).

### 1.5.6 Основные характеристики качества освоения обучающимися образовательной программы

В 2022 г. была проведена педагогическая диагностика на начало учебного года по эффективности усвоения программного материала основной образовательной программы МБДОУ «Детский сад «Волшебная страна». Для определения результатов освоения основной образовательной программы дошкольного образования используются различные методы: наблюдение, беседа, анализ продуктов детской деятельности.

Анализ и сравнение качества освоения детьми основной образовательной программы дошкольного образования по образовательным областям на начало и конец учебного года позволяет выстроить рейтинг качества освоения образовательных областей, определить качественный прирост и спроектировать образовательный процесс на новый учебный год.

| Образовательная область             | Качество освоения, % |        |         | Прирост качества |
|-------------------------------------|----------------------|--------|---------|------------------|
|                                     | 2020 г.              | 2021г. | 2022 г. |                  |
| Социально-коммуникативное развитие  | 54                   | 87     | 92      | 38               |
| Познавательное развитие             | 43                   | 84     | 94      | 51               |
| Речевое развитие                    | 56                   | 78     | 86      | 30               |
| Художественно-эстетическое развитие | 58                   | 80     | 92      | 46               |
| Физическое развитие                 | 60                   | 85     | 88      | 28               |

**Вывод:** Организация педагогического процесса отмечается гибкостью, ориентированностью на возрастные и индивидуальные особенности детей, что позволяет осуществить лично-ориентированный подход к детям. Анализируя результаты освоения детьми основной образовательной программы дошкольного образования за 2022 год отмечены удачные решения годовых

задач года и выделены перспективы для углубленной работы в следующем 2022 году.

### **Перспективы:**

- продолжать работу с воспитанниками, используя принципы развивающего обучения, обучения на опережение, направленное на выявление способных, одаренных дошкольников в разных направлениях;

#### **1.5.7 Работа логопедической службы.**

В результате углубленного логопедического обследования всех компонентов речи детей 3-7 лет в МБДОУ «Детский сад «Волшебная страна» в течение 2022-2023 учебного года по результатам заключений территориальной ПМПК г. Тамбова от 07.04.2022 было зачислено 53 воспитанника, которым рекомендованы занятия с учителем-логопедом, из них 18 детей с ОВЗ: 29 детей - ФН, 6 детей - ФН с дизартрическим компонентом, 14 детей - ФФН с дизартрическим компонентом, 4 воспитанника - ОНР III.

53 воспитанника от 6 до 7 лет (ФН – 29 человек, ФН с дизартрическим компонентом – 6 человек, ФФН с дизартрическим компонентом – 14 человек).

4 воспитанника от 6 до 7 лет – ОНР III уровень с дизартрическим компонентом;

По результатам заключений психолого-педагогического консилиума МБДОУ «Детский сад «Волшебная страна» в 2022-2023 учебном году был зачислен 1 воспитанник, имеющий заключение ФН, которому были рекомендованы занятия с учителем-логопедом, из них:

В январе 2023 года проведен мониторинг с целью выявления динамики развития речи детей в коррекционно-образовательном процессе. Диагностика контроля эффективности коррекционно-логопедической работы выявила положительную динамику в развитии речи детей: в декабре 2022 года по результатам заключений территориальной ПМПК с речью N выпущено 10 человек (25 %).

С целью создания в детском саду условий, способствующих позитивной социализации дошкольников, их социально – личностного развития для детей с тяжелыми нарушениями речи (ОНР III уровень с дизартрическим компонентом) – 4 воспитанника. Рабочей группой были разработаны и реализованы индивидуальные образовательные маршруты.

В результате коррекционно-развивающей работы по индивидуальным образовательным маршрутам, с детьми, имеющими ОНР, прослеживается динамика развития (100 %). По результатам проведенного психолого-медико-педагогического обследования 3 воспитанника получили заключение речевое развитие соответствует возрастной норме. У одного ребенка письменный отказ от работы с логопедом.

С целью диагностики речевого развития, установления причин, структуры и степени выраженности отклонений в речевом развитии 13.04.2023 года было проведено психолого-медико-педагогическое обследования дошкольников 6-7 лет территориальной ПМПК г. Тамбова. По итогам обследования территориальной ПМПК г. Тамбова результативность

коррекционной работы за 2022-2023 учебный год составляет 100%.

Речь норма (в школу) – 46 человек (100%)

*Сравнительная таблица количества зачисления воспитанников  
на начало года за 2022-2023*

| Речевое заключение             | 2021-2022 уч. г. | 2022-2023уч. г. |
|--------------------------------|------------------|-----------------|
| ФН                             | 18               | 29              |
| ФН с диз. комп.                | 24               | 6               |
| ФФН                            | 0                | 0               |
| ФФН с диз. комп.               | 62               | 14              |
| ОНР (I) уровень с диз. комп.   | 1                | 0               |
| ОНР (II) уровень с диз. комп.  | 4                | 0               |
| ОНР (III) уровень с диз. комп. | 1                | 4               |
| Заикание                       | 1                | 0               |
| <b>Всего</b>                   | 111              | 53              |

*Сравнительная таблица (примерная) количества зачисления воспитанников  
на конец года за 2022-2023 гг.*

| Речевое заключение             | 2021-2022      |                           |                |                           | 2022-2023      |                           |                |                           |
|--------------------------------|----------------|---------------------------|----------------|---------------------------|----------------|---------------------------|----------------|---------------------------|
|                                | Выпуск в школу |                           | Выпуск 4-6 лет |                           | Выпуск в школу |                           | Выпуск 4-6 лет |                           |
|                                | Речь N         | Продолжить обучение в ДОУ | Речь N         | Продолжить обучение в ДОУ | Речь N         | Продолжить обучение в ДОУ | Речь N         | Продолжить обучение в ДОУ |
| ФН                             | 14             | 0                         | 0              | 0                         | 27             | 0                         | 0              | 0                         |
| ФН с диз. комп.                | 1              | 0                         | 9              | 10                        | 5              | 0                         | 0              | 0                         |
| ФФН                            | 0              | 0                         | 0              | 0                         | 0              | 0                         | 0              | 0                         |
| ФФН с диз. комп.               | 4              | 0                         | 22             | 34                        | 11             | 0                         | 0              | 0                         |
| ОНР (I) уровень с диз. комп.   | 0              | 0                         | 0              | 0                         | 0              | 0                         | 0              | 0                         |
| ОНР (II) уровень с диз. комп.  | 0              | 0                         | 0              | 0                         | 0              | 0                         | 0              | 0                         |
| ОНР (III) уровень с диз. комп. | 1              | 0                         | 0              | 4                         | 3              | 0                         | 0              | 0                         |
| Заикание                       | 0              | 0                         | 0              | 0                         | 0              | 0                         | 0              | 0                         |
| <b>Всего</b>                   | 20<br>(100%)   | 0                         | 31<br>(40)     | 48<br>(60 %)              | 46<br>(100     | 0                         | 0              | 0                         |

|  |  |  |    |  |    |  |  |
|--|--|--|----|--|----|--|--|
|  |  |  | %) |  | %) |  |  |
|--|--|--|----|--|----|--|--|

С целью диагностики речевого развития, установления причин, структуры и степени выраженности отклонений в речевом развитии было проведено психолого-педагогическое обследование дошкольников 6-7 лет. По итогам обследования результативность коррекционной работы за 2022-2023 учебный год составляет 100%.

|                                       |                    |                |
|---------------------------------------|--------------------|----------------|
| Обследовано на ППк<br>2022-2023 уч.г. | Выпущено с речью N | На продолжение |
| 1                                     | 1                  | 0              |

### Обобщенные данные ПМПК и ППк ДОУ по набору и выпуску детей с нарушениями речи

| Набор ПМПК на 2022-2023 | Выбыло/ письменный отказ | Набор ППк на 2022-2023 | Итого общее количество обучающихся, получающих логопедическую помощь | Выпуск с речью N ПМПК | Выпуск с речью N ППк | Итого общее количество обучающихся, выпущенных с речью N |
|-------------------------|--------------------------|------------------------|--|-----------------------|----------------------|--|
| 53                      | 7                        | 1                      | 46   | 46                    | 1                    | 47 (100%)  |

#### Выводы:

Работа логопедической службы в ДОУ в 2022-2023 учебном году была продуктивной, что подтверждается положительной динамикой речевого развития у дошкольников. По всем направлениям велась планомерная работа по оказанию помощи детям с речевыми нарушениями. Годовой план организационно-методической и коррекционно-развивающей работы и все поставленные задачи повышения эффективности логопедической работы на учебный год выполнены.

#### Перспективы:

- оказание методической и практической помощи воспитателям в коррекционной работе;
- продолжать формирование творческого потенциала личности учителя-логопеда через активное участие в работе методического объединения района, мероприятиях различного уровня.

#### 1.6. Оценка востребованности выпускников

| Информация по выпуску детей в школу |  |  |   |   |
|-------------------------------------|--|--|---|---|
| Кол-во детей, выпускаемых в школу   |  |  | планируемая образовательная школа                   |   |
| всего                               | из групп для детей в возрасте от 6-7 лет | из групп для детей в возрасте от 5-6 лет | наименование образовательной школы (указать каждую) | планируемое кол-во детей в данную школу |
| 152                                 | 152                                      | 0  | Школа «Сколково»                                    | 25 (16,5%)                              |
|                                     |  |  | № 31  | 71 (46,7%)                              |
|                                     |  |  | № 36  | 52 (36,8%)                              |

Все выпускники прошли диагностическое обследование, в ходе которого получены следующие результаты:

*Диагностика готовности детей к обучению в школе:*

| Уровни развития познавательной сферы | Начало года | Январь |
|--------------------------------------|-------------|--------|
| Высокий                              | 24%         | 36%    |
| Выше среднего                        | 48 %        | 54%    |
| Средний                              | 28 %        | 10%    |
| Ниже среднего                        |             | -      |
| Низкий                               |             | -      |

По результатам проведённых исследований наблюдается динамический рост уровня сформированности познавательных процессов у детей, наблюдается положительная динамика готовности детей к школе, прогнозируемые результаты дальнейшего обучения в школе всех воспитанников положительные.

### 1.7. Оценка качества кадрового обеспечения

#### *1.7.1. Уровень квалификации педагогов.*

Качественный образовательный процесс во многом зависит от профессиональной компетентности каждого педагога и педагогического коллектива в целом. Профессиональная компетентность рассматривается как уровень мастерства. В условиях изменяющейся системы образования повышению профессиональной компетентности уделяется большое внимание.

Всего в учреждении работают 32 педагогический работник, из них: 1 старший воспитатель, 7 педагогов-специалистов.

| Должность                                     | Количество педагогов | Образование |                          | По возрасту |             |             |             |           |
|---|----------------------|-------------|--------------------------|-------------|-------------|-------------|-------------|-----------|
|   |                      | Высшее      | Среднее профессиональное | до 25       | от 25 до 29 | от 30 до 34 | от 35 до 54 | Старше 55 |
| Воспитатель (в том числе старший воспитатель) | 25                   | 17          | 8                        | 7           | 4           | 5           | 8           | 1         |
| Музыкальный руководитель                      | 2                    | 1           | 1                        |             | 1           | 1           |             |           |
| Инструктор по физической культуре             | 1                    | 1           |                          |             | 1           |             |             |           |
| Учитель-логопед                               | 2                    | 2           |                          |             | 2           |             |             |           |
| Педагог-психолог                              | 1                    |             | 1                        | 1           |             |             |             |           |
| Педагог дополнительного образования           | 1                    | 1           |                          | 1           |             |             |             |           |

В 2022 учебном году квалификационную категорию имеют 13 педагогов (1 высшая, 12 первая), что составляет 42 %. Из них 6,4% (2 человек) аттестованных специалистов. Соответствие занимаемой должности – 10 педагогов (32,2%); не подлежат аттестации 8 педагогов (25,8%), которые работают в должности менее 2-х лет.

**Вывод:** педагогический коллектив способен обеспечить высокий уровень воспитательно-образовательного процесса. За 3 года работы дошкольного учреждения у коллектива есть высокие показатели профессиональной деятельности. Педагогический коллектив ежегодно принимает участие в городских сетевых семинарах и показывает достойные результаты работы.

**Перспективы:**

- продолжать работу педагогического наставничества, применять интерактивные формы работы: мастер-классы, практические семинары, тренинги.

**1.7.2. Организация методической работы с целью повышения компетентности каждого педагога.**

В 2022 году педагогический коллектив работает по Основной образовательной программе МБДОУ «Детский сад «Волшебная страна».

Воспитательно-образовательная работа систематизирована и велась в соответствии с годовым планом, утвержденным на установочном педагогическом совете от 09.09.2022 г.

В 2022 году перед педагогическим коллективом стояли задачи:

- продолжать обогащать знания обучающихся о своей Родине через приобщение к культурному наследию своего народа в целях популяризации народного искусства, сохранения культурных традиций, памятников истории и культуры;
- создать условия для формирования функциональной грамотности у воспитанников посредством познавательной-интеллектуальной, поисково-исследовательской деятельности;
- развивать коммуникативные навыки общения воспитанников посредством интерактивных образовательных технологий;
- способствовать овладению системой практических умений и навыков, обеспечивающих сохранение и укрепление здоровья, развитию и совершенствованию физических качеств и самоопределению в видах спорта;
- повышать профессиональную компетенцию педагогических работников через создание системы «Коворкинга» - обучения в сотрудничестве, а также создать условия для непрерывного профессионального развития каждого педагогического работника посредством непосредственного участия в мастер-классах, практических конференциях, вебинарах, сетевых отраслевых семинарах;
- продолжать реализовывать эффективные формы взаимодействия с родителями воспитанников, способствующие сплочению, желанию участвовать в процессе участия в жизнедеятельности образовательной организации совместно со своими детьми.



**Приоритетное направление развития на 2022-2023 учебный год:**  
**Формирование функциональной грамотности у детей старшего дошкольного возраста посредством познавательно-интеллектуальной, поисково-исследовательской деятельности.**

Исходя из поставленных цели и задач, было запланировано проведение педагогических советов, семинаров-практикумов, консультаций для воспитателей, коллективных просмотров педагогического процесса, совещаний и собраний.

На первом установочном педсовете наметили с педагогами приоритетные направления образовательной политики детского сада: Выбор программ и технологий в воспитании и образовании дошкольников, утверждение проекта годового плана на учебный год, утверждение образовательной программы и рабочих программ педагогов.

**Педагогический совет № 2** (ноябрь 2022) Тема: «Создание условий для совершенствования познавательно-интеллектуальной, исследовательской деятельности детей дошкольного возраста путем развития креативного потенциала педагогических кадров». В рамках реализации данной годовой задачи, воспитатели дополнили и оснастили познавательные центры практическим материалом для организации и проведения поисковой, опытно-экспериментальной деятельности с воспитанниками. Провели открытые занятия по познавательно-исследовательской деятельности, направленные на выявление познавательной мотивации дошкольников и зачатков формирования функциональной грамотности в данном направлении развития.

На четвертом педсовете предстоит подвести итоги воспитательно-образовательной работы за год, поделиться проблемами и наметить перспективы развития в следующем учебном году.

*Организационно-методическая работа с педагогами*  
 Таблица 1

| <b>№</b>                                  | <b>Вид деятельности</b>  | <b>Сроки проведения</b> | <b>Ответственный</b>                   |
|---|--|-------------------------|--|
| 1   | Индивидуализация дошкольного образования в соответствии с ФГОС ДО                  | сентябрь                | С.В.Неподкосова<br>старший воспитатель |
| 2   | Развитие критичного мышления на основе познавательных навыков старших дошкольников | октябрь                 | М.В.Мамонтова<br>воспитатель           |
| 3   | Функциональная грамотность дошкольника: как ее сформировать                        | ноябрь                  | С.Н.Донцова<br>зам.заведующего         |
| <b>Консультации для молодых педагогов</b> |  |                         |  |
| 1   | Составление календарного планирования  | сентябрь                | О.М.Бородулина<br>воспитатель          |
| 2   | Картотека педтехнологий, применяемых в работе с воспитанниками по ФГОС ДО          | октябрь                 | Е.А.Черкаева<br>воспитатель            |

|   |  |        |                              |
|---|--|--------|------------------------------|
| 3 | Методические рекомендации к разработке и написанию конспектов организованной образовательной деятельности с воспитанниками | ноябрь | И.Н.Воропаева<br>воспитатель |
|---|--|--------|------------------------------|

Одной из практикующих форм работы в методической службе ДОУ, являются открытые просмотры занятий, которые играют важную роль в образовательном процессе и в системе повышения квалификации педагогов. Это одна их эффективных форм организации методической работы в ДОУ. Открытые занятия позволяют педагогам увидеть, как работают коллеги, использовать их позитивный и инновационный опыт по реализации конкретного приема или метода обучения, в своей работе, осознать свои недочёты.

| <b>Коллективные просмотры педагогического процесса</b> |   |                  |                           |
|--|---|------------------|---------------------------|
| 1  | Организация и проведение утренней гимнастики в соответствии с возрастной периодизацией                            | сентябрь-октябрь | Воспитатели групп         |
| 2  | ООД образовательная область «Познавательное развитие», раздел «Формирование математических представлений»         | октябрь          | воспитатели старших групп |
| 3  | ООД образовательная область «Познавательное развитие», поисково-исследовательская, экспериментальная деятельность | ноябрь           | воспитатели               |

**Выводы:** Различные формы организационно-методической работы (мастер-классы, круглые столы, семинары-практикумы, педагогические гостиные позволяют педагогам стремиться к творчеству, профессиональному и личностному росту.

**Перспективы:**

С целью заинтересованности педагогов в постоянном самосовершенствовании внедрить систему обмена педагогическим опытом в сети образовательного учреждения, города, области, педагогического сообщества других регионов.

*1.7.3. Состояние и перспективы развития кадрового состава.*

Стратегия развития ДОО, обеспечивающая качество образования, требует совершенствования методической деятельности. С целью развития компетентности педагогов была разработана система работы как с начинающими педагогами, так и с педагогами, имеющими стаж более 7 лет по нескольким направлениям:

1. Работа с малоопытными педагогами.
2. Работа по обобщению и распространению педагогического опыта. Обеспечение участия педагогов в конкурсах и педагогических мероприятиях разного уровня.
3. Организация работы по повышению и переподготовки педагогов.

| № | Форма работы        | Цель  | Механизм реализации   | Результат   |
|---|---------------------|---|---|---|
| 1 | Консультации        | Повышение теоретического уровня и педагогической квалификации педагогов   | 1. Консультация обязательно сопровождается наглядной информацией (презентация, стендовый доклад, выставка методической литературы, выставка пособий).<br>2. К каждой консультации разрабатываются методические рекомендации для дальнейшего самостоятельного освоения и анализа материала на группах.<br>3. На основе анализа педагоги разрабатывают рекомендации для родителей (буклет, стендовая информация). | Эффективность применения такого механизма позволяет педагогам усвоить теоретические основы изучаемой темы.  |
| 2 | Тематические недели | Повышение квалификации, знакомство с опытом работы своих коллег и возможность представить свой опыт для реализации в работе с дошкольниками | Календарь досуговой деятельности предусматривает единый алгоритм организации детской деятельности: постоянные темы (ежемесячно) меняющиеся в зависимости от сезонности, от накопления информации, от образовательных потребностей детей и родителей.  | Развитие у молодых педагогов умения видеть новое, определять возможность его использования на практике и получения методических материалов (конспекты, презентации, видеофильмы). |
| 3 | Наставничество      | Создание условий для работы и профессионального роста малоопытных педагогов   | Наставников выбирает педагогический коллектив на педсовете. Наставник со своим подопечным самостоятельно выстраивает концепцию развития. В конце учебного года вместе демонстрируют коллективу результаты работы в той форме, которую выбрали: презентация, видеофильм, открытый показ деятельности.  | Выбор форм взаимодействия, приемлемых для педагогов.  |

Воспитательно-образовательная работа осуществлялась в соответствии с годовым планом, утвержденным на первом педагогическом совете от 09.09.2022 г. Исходя из поставленных задач, было запланировано проведение педагогических советов, семинаров-практикумов, консультаций для воспитателей, коллективных просмотров педагогического процесса, а также участие в конкурсном движении.

2. Обеспечение участия педагогов в конкурсах, педагогических мероприятиях разного уровня.

| Период проведения | Название мероприятия   | Ф.И.О. педагога   | Результат участия   |
|-------------------|--|---|---|
| июль 2022         | Региональный конкурс «Педагогические практики воспитания», в номинации «Приоритеты воспитания»   | С.Н.Донцова, зам.заведующего, С.В.Неподкосова, старший воспитатель  | Сертификат участия  |
| август 2022       | Проектная сессия для воспитателей дошкольных учреждений города   | С.Н.Донцова, зам.заведующего, Е.Н.Гргорова, воспитатель   | Справка управления дошкольного образования администрации г.Тамбова об участии |
|                   | Всероссийский конкурс «Фестиваль уличных мультфильмов»   | С.В.Неподкосова, старший воспитатель, А.И.Любина, воспитатель   | Сертификат участия  |
| октябрь           | Методический совет учителей-логопедов города Тамбова «Возможности использования игрового комплекса Пертра в коррекционной работе с детьми, имеющими речевые нарушения» | Е.С.Солодовникова, А.Г.Точенова, учителя-логопеды   | Справка МБУ «Центр психолого-педагогической, медицинской и социальной помощи» |
| ноябрь 2022       | Областной фестиваль детских театральных коллективов «Дети против пожара»   | М.В.Гурьянова, муз.руководитель, И.В.Шанкина, педагог дополнительного образования, Н.Ю.Иванова, воспитатель | Диплом за 3 место   |
| декабрь 2022      | Сетевой семинар для старших воспитателей «Рабочая программа воспитания как институт реализации воспитания в дошкольных образовательных учреждениях»                    | Т.В.Зоренко, заведующий   | Справка управления дошкольного образования администрации г.Тамбова об участии |
|                   | Городской смотр — конкурс мини-музеев «Русская изба»   | Н.В.Загороднева, воспитатель  | Диплом за 3 место   |
| март 2023         | Городской конкурс на лучшие воспитательные практики, в номинации «Воспитательная ценность занятия»   | Д.В.Рязанова, Н.В.Загороднева, воспитатели  | Диплом за 1 место   |

В связи с реализацией плана мероприятий по введению федерального государственного образовательного стандарта дошкольного образования для повышения профессиональной компетентности педагогов в начале года был разработан план повышения квалификации педагогических работников детского сада через систему самообразования.

| Название курсов   | Количество человек |
|---|--------------------|
| «Организация и содержание образовательной деятельности воспитателя дошкольной образовательной организации в условиях реализации ФГОС дошкольного образования» | 5                  |
| «Организация воспитательной работы с детьми младенческого возраста в соответствии с ФГОС ДО»  | 2                  |
| «Организация инклюзивного образования детей с ограниченными возможностями здоровья в условиях дошкольной организации»   | 3                  |

**Вывод:** Анализ педагогического состава ДОО позволяет сделать выводы о том, что педагогический коллектив имеет достаточный уровень педагогической культуры.

#### **Перспективы:**

Методической службе разработать план повышения квалификации на следующий учебный год в соответствии с приоритными направлениями развития ДОО, а также запросом родительской общественности, направленной на личностное развитие каждого воспитанника.

### **1.8. Оценка учебно-методического, библиотечно-информационного обеспечения**

*1.8.1. Наличие методического кабинета. Обеспечение методическими пособиями в соответствии с ООП.*

Методический кабинет расположен на втором этаже здания ДОО. Общая площадь 20,42 кв. м. Ответственные за деятельность кабинета: С.Н.Донцова, заместитель заведующего, С.В.Неподкосова, старший воспитатель.

Учебно-методический материал подобран в соответствии с примерной образовательной программы дошкольного образования «Детство» (Авторский коллектив Руководители авторского коллектива и научные редакторы программы: кандидат педагогических наук, профессор Т. И. Бабаева, доктор педагогических наук, профессор А. Г. Гогоберидзе, кандидат педагогических наук, доцент О. В. Солнцева), по пяти образовательным областям.

В методическом кабинете созданы условия для использования информационно-коммуникативных технологий: интерактивная доска для проведения консультаций, а также транслирования обучающих вебинаров, ноутбуки, моноблоки. Активное использование педагогами в своей профессиональной деятельности ИКТ позволяет принимать участие в различных интернет-конкурсах.

| Дата проведения | Название мероприятия   | Ф.И.О. педагога               | Результат участия |
|-----------------|--|-------------------------------|-------------------|
| сентябрь        | Всероссийский форум «Педагоги России» «Игропрактика и игровые компетенции педагога как метод личностного развития и коррекции» | А.Н.Ксенафонтова, воспитатель | Сертификат        |

|         |  |                               |                  |
|---------|--|-------------------------------|------------------|
|         | поведенческих проблем у детей»   |                               |                  |
| октябрь | Всероссийский форум «Педагоги России: инновации в образовании», «Творчество как инструмент релаксации и развития образного мышления» | Е.А.Абреева                   | Сертификат       |
|         | Всероссийский форум «Педагоги России: инновации в образовании», «Цифровые компетенции педагога: ИКТ по ФГОС ДО»                      | Е.А.Абреева                   | Сертификат       |
| декабрь | Всероссийский конкурс «Новый деском саду»»   | А.Н.Ксенафонтова, воспитатель | Диплом призера   |
|         | Всероссийский профессиональный педагогический конкурс  | А.Н.Ксенафонтова, воспитатель | Диплом I степени |

### **Выводы:**

В детском саду созданы условия для реализации Основной общеобразовательной программы учреждения.

### **Перспективы:**

В следующем учебном году необходимо обратить внимание на оснащение дополнительных образовательных услуг.

#### *1.8.2. Анализ сайта, официальной страницы «В Контакте»*

В 2022 году продолжена работа сайта детского сада по адресу <http://volshebnaustrana.68edu.ru>. На страницах нашего сайта педагоги не только информировали родителей о жизни детского сада, но и оказывали консультативную помощь по интересующим вопросам, связанным с воспитанием, развитием, содержанием детей в детском саду.

Сайт образовательного учреждения способствует созданию условий для активного участия педагогов по реализации создания единого информационного пространства ДОО, для сетевого взаимодействия семьи и ДОО через единое информационное пространство, сетевого взаимодействия с другими учреждениями, для систематического информирования участников образовательного процесса о деятельности ДОО, презентации достижений участников образовательного процесса, а также формирования позитивного имиджа ДОО.

В соответствии с требованиями к сайту ДОО, на страницах сайта размещены разделы:

-Сведения об образовательной организации (основные сведения, структура управления, образовательные стандарты, педагогический коллектив, материально-техническое обеспечение, финансово-хозяйственная деятельность).

-О нас (коллектив, наши достижения).

-Для вас, родители (условия зачисления и прием в ДОО, информация о медицине, о питании, о детях с ОВЗ, услуги, безопасность).

-Эффективный контракт.

-Новости.

- Страницка педагога

-Полезные ссылки.

-Обращение граждан.

- Гостевая.
- Открытые данные.
- Карта сайта.
- Муниципальные услуги.
- Условия получения образования инвалидами и лицами с ОВЗ.
- Независимая оценка качества образования.

В 2022 была создана официальная страница сообщества «МБДОУ «Детский сад «Волшебная страна» в «ВКонтакте» ([Детский сад Волшебная страна Тамбов — ВКонтакте vk.com>club213768792](https://vk.com/club213768792)) Государственный статус сообщества подтвержден через Госуслуги. Страница «ВКонтакте» может существенно повысить эффективность взаимодействия между родителями и педагогами. Так как просмотр новостной ленты осуществляется многими регулярно, то родители будут всегда в курсе событий в группе, смогут увидеть актуальные фотографии или видео своих детей. Данный способ взаимодействия является многосторонним, поскольку **родители** не только могут видеть сообщения, фотографии, видео, которые размещает педагог, но и комментировать их, делиться мнением друг с другом.

В группе содержится информация о событиях, праздниках, новостях группы. На странице группы выставляется информация о тематических неделях ДОУ, с задачами и мероприятиями, проводимыми в рамках тематики недель ДОУ. В новостях группы размещена информация, также фотоотчеты о совместной деятельности с детьми.

Работа в данном формате ведет к обновлению форм и методов взаимодействия детского сада с семьей, повышению компетентности педагогов и родителей, публичности и открытости ДОУ в целом, обоюдной готовности детского сада и семьи к решению актуальных проблем воспитания дошкольников.

Таким образом, уже на первоначальных этапах использования социальных сетей и мобильных мессенджеров в качестве интерактивных форм работы с родителями мы смогли достичь поставленных изначально задач.

Организация сетевого взаимодействия с родителями является одной из интересных и неформальных форм работы, которая на практике показывает положительный результат и вызывает в последнее время заслуженный интерес и у педагогов и у родителей.

*Общение с родителями через социальную сеть – это современно, эффективно, оперативно, мобильно и не требует дополнительного времени у родителей. Пусть общение приносит только радость и позитив!*

Также информирование родителей о деятельности ДОО осуществляется посредством информационной системы, которое размещено на первом этаже здания в центральном входе. С его помощью мы информируем родителей о предстоящих и проведенных мероприятиях с воспитанниками, о работе специалистов ДОО, а также размещаем различные объявления, видеосюжеты из

праздничных номеров, видеообращение воспитанников к родителям, поздравления с праздниками.

**Выводы:** Грамотно организованное и продуманное информирование общественности о деятельности ДОО приводит к положительным результатам. Осознавая значимость такого сотрудничества, мы понимаем, что необходимо предвидеть возможные результаты партнерства для развития нашего учреждения.

**Перспективы:**

- 1.Продолжить функционирование ДОО как открытой системы.
- 2.Использовать ресурсы СМИ для информирования родительской общественности, социальных партнеров о деятельности ДОО.

### 1.9. Оценка материально-технической базы

#### 1.9.1. Характеристика общих условий ДОО.

МБДОУ «Детский сад «Волшебная страна» - это детский сад, в котором созданы все условия для гармоничного и всестороннего развития ребенка.

Состояние развивающей предметно-пространственной среды в МБДОУ «Детский сад «Волшебная страна» соответствует Требованиям ФГОС ДО к развивающей предметно-пространственной среде, обеспечивает максимальную реализацию образовательного потенциала пространства организации, группы, а также территории, прилегающей к организации, приспособленной для реализации Программы ДОО, материалов, оборудования и инвентаря для развития детей дошкольного возраста в соответствии с особенностями каждого возрастного этапа, охраны и укрепления их здоровья, учета особенностей и коррекции недостатков их развития.

*Условия, созданные в детском саду для сохранения здоровья, воспитания, развития и образования детей*

| <i>Помещения детского сада</i>   | <i>Помещения для медицинского обслуживания обучающихся, воспитанников и работников</i>   | <i>Оборудование студийных помещений</i>  |
|--|--|--|
| <p><b>1 этаж</b><br/>                     групповые помещения 1 этажа - 930,11<br/>                     пищеблок-246,54<br/>                     постирочная - 63<br/>                     кладовая чистого белья – 12,56<br/>                     туалетная комната для инвалидов – 6,82<br/>                     элетрощитовая – 12.66<br/>                     туалетная комната для персонала-3,66<br/>                     коридор и вестибюль-130,02<br/>                     каб. заведующего-17,76<br/>                     тамбуры – 26.56<br/>                     колясочная – 23.44<br/>                     охрана – 5,55</p> | <p>приемная-11,97 кв.м.<br/>                     Кабинет врача-12,96 кв.м.<br/>                     Изолятор1 — 6,39 кв.м<br/>                     изолятор2 — 5,45 кв.м.<br/>                     Туалетная комната — 8,39 кв.м.<br/>                     Коридор – 1,83<br/>                     Процедурный кабинет — 8,46 кв.м.<br/> <b>Всего: 55,45</b></p> | <p>Физкультурно-тренажерный зал (интерактивный пол, интерактивный игровой комплекс «Играем. Двигаемся, развиваемся»), тренажеры, спортивные модули, спортивный инвентарь, стойка для прыжков в высоту.<br/>                     Музыкально-хореографический (музыкальный центр, мультимедийное оборудование, детские фортепиано, синтезатор, музыкальные инструменты, комплекты костюмов для детей и взрослых)<br/>                     Шахматная студия (интерактивная доска, ноутбук, проектор, напольные шахматы, настольные шахматы для подгруппы детей, электронные шахматы, настенные панели</p> |



|  |  |  |
|--|--|--|
| <p>сенсорная комната – 12,56<br/> <b>Всего (кв.м.): 1491.24</b><br/> <b>2 этаж</b><br/>         групповые помещения 2<br/>         этажа- 938,48<br/>         Муз.зал – 93,93<br/>         Мультстудия – 17,64<br/>         Студия арт терапии – 12,56<br/>         Сан.узел для инвалидов – 6,82<br/>         Венткамера – 22,32<br/>         Методический кабинет – 18,9<br/>         Физкультурный зал - 94.94<br/>         Хоз.кладовая – 7,45<br/>         Студия робототехники – 26,63<br/>         Изостудия – 21,8<br/>         Кабинет логопеда – 15,15<br/>         Сан.узел для персонала – 3,65<br/>         Кабинет завхоза – 12,57<br/>         Шахматная студия – 18,9<br/> <b>Всего (кв.м.): 1311.74</b></p> |  | <p>«пятнашки», «Крестики-нолики», «Шахматы».</p> <p>Студия речевого развития (интерактивный логопедический комплекс ,ноутбук, «Сундук логопедических технологий»)</p> <p>Студия «Пластилиновая ворона» (итерактивная доска, проектор, наборы для художественного творчества, большой гончарный круг для взрослых и 10 детских кругов)</p> <p>«Студия нескучных наук» ( центр конструктивного моделирования – наборы магнитных, электронных, механических, блочных конструкторов; научная лаборатория «НАУРАША» - 8 сцен для формирования начальных представлений в физике и химии; 10 детских компьютеров для проведения занятий по информатике, один компьютер для педагога.</p> <p>«Студия личностного развития» - мультстудия, сенсорный центр «Пертра», интерактивная песочница, интерактивный театр.<br/>         Сенсорная комната – настенное полотно «Звездное небо», фиброоптическое оборудование, тактильная панель «Геометрические фигуры», сухой бассейн, солевые лампы.</p> |
|--|--|--|

На 1-ом этаже располагаются группы для детей от 2 до 7 лет (6 групповых ячеек), а также помещения для жизнеобеспечения детского сада: пищеблок, медицинский блок, прачечная и хозяйственно-бытовые помещения. Пищеблок детского сада включает в себя полный набор необходимых помещений, предусмотренных современными санитарными нормами, служебные и гигиенические помещения для персонала.

На пищеблоке мы используем оборудование, которое максимально облегчает труд наших работников.

Детский сад располагает медицинским блоком, отвечающим всем современным требованиям, и включает в себя весь комплекс необходимых помещений: медицинский и процедурный кабинеты. Медицинский кабинет оснащён комплексом «Здоровый ребёнок», который предназначен для осмотра детей, определения оценки их физического развития, выявления отклонений и обладает функциональными возможностями: автоматически выдает оценку физического развития ребенка, определяет степень здоровья ребенка (при вводе дополнительных данных), ведет базу данных по контингенту детей и статистику.

Труд работников постирочной максимально автоматизирован. Современное технологическое оборудование - стиральная и сушильная машины производственного назначения, гладильный каток обеспечивают максимальное качество и минимальные трудозатраты персонала на обработку белья.

На 2-ом этаже располагаются группы для детей от 4 до 7 лет (6 групповых ячеек), музыкальный зал, физкультурно-тренажерный зал и студийные помещения для организации образовательного процесса.

Оборудование всех помещений детского сада безопасное, здоровьесберегающее, развивающее и эстетически выдержанное.

Каждая групповая ячейка состоит из приемной, где располагаются индивидуальные шкафы для раздевания детей, выставки творческих достижений, как самих детей, так и творческие работы совместно с родителями. Пространство игровой комнаты организовано для ведения непрерывной образовательной деятельности с использованием различных развивающих и обучающих игр, книг, материалов для творчества. Обилие различного игрового оборудования позволяет найти каждому ребёнку интересное для него в текущий момент занятие.

Особое внимание в детском саду мы уделяем развитию творческих и интеллектуальных способностей детей.

**Студия «Белая ладья»** - образовательная деятельность в студии направлена на повышение уровня интеллектуального развития детей, умение концентрировать внимание на решение задач в условиях ограниченного времени, умение анализировать возникающие ситуации и делать выводы, воспитание целеустремлённости, терпения и характера.

В студии есть интерактивная доска, проектор, что обеспечивает наглядное сопровождение образовательного процесса, есть наличие напольных, настенных шахмат, комплект настольных шахмат на подгруппу детей, электронные шахматы, которые позволяют воспитанникам отрабатывать практические навыки самостоятельно (соответствующий голосой сигнал сообщает о верном или неверном выборе хода шахматной фигурой). Также в студии находятся настенные панели игр «Пятнашки», «Крестики – нолики».

**Студия речевого развития «От «А» до «Я»** - основная цель данного студийного помещения: максимальное содействие развитию детей путем логопедического воздействия на уровень усвоения готовности к обучению в школе, освоение детьми коммуникативной функции языка в соответствии с возрастными нормами.

Для реализации коррекционно-образовательных задач, в помощь учителю-логопеду и педагогам ДОО, в студии есть интерактивный логопедический комплекс, «Сундучок логопедических технологий», наборы игровых и учебных пособий для индивидуально-подгрупповых и индивидуальных занятий с воспитанниками, соответствующий методический инструментарий.

**Студия «Пластилиновая ворона»** - формирование творческой личности – одна из наиболее важных задач педагогической теории и практики на современном этапе. Наиболее эффективное средство для этого – изобразительная деятельность ребенка.

Для проявления индивидуально-личностных предпочтений в художественном творчестве, в студийном помещении есть наличие 10 детских гончарных кругов, интерактивная доска, проектор для просмотра необходимого учебного материала, а также знакомства воспитанников с образцами искусства.

**Студия «Нескучных наук** - помогает педагогам ДОО в наиболее доступной и привлекательной, игровой форме, достигнуть нового качества знаний, развивает логическое мышление детей, усиливает творческую составляющую учебного процесса, максимально способствуя повышению качества образования среди дошкольников.

Студия представлена 10 компьютерами для детей, 1 компьютер для педагога для проведения образовательной ситуации «Обучение с увлечением» (часть ООП, формируемая участниками образовательных отношений) для детей 5-7 лет.

В студии есть центр конструктивного моделирования, который представлен наборами конструкторов: «POLIDRON», конструктор-трансформер, магнитный конструктор, блочный, электронный.

Научная интерактивная лаборатория «НАУРАША» направлена на формирование у детей старшего дошкольного возраста интереса исследовать окружающий мир и проявления стремления к новым знаниям. 8 научных «сцен» «введут» детей в область познания физики, химии, биологии.

Научная «Метеостанция» пополняет знания воспитанников в области метеорологии: установление взаимосвязи между погодными и природными явлениями в окружающем мире.

«Весовая лаборатория» - формирует познавательную активность дошкольников посредством опытно-экспериментальной деятельности.

**Музыкальный зал** служит для проведения праздников, досугов, организованной образовательной деятельности по художественно-эстетическому развитию воспитанников (музыкальное, хореографическое искусство). Оборудование музыкального зала предполагает осуществление интегрированного подхода в деятельности работающих педагогов, что позволяет придать воспитательному процессу направленный характер (фортепиано, синтезатор, музыкальный центр, мультимедийная система, ноутбук, проектор, экран для транслирования обучающих фильмов, показа презентаций, музыкальные, шумовые инструменты, подобранные в соответствии с возрастной периодизацией воспитанников, костюмерная с наличием карнавальных костюмов для детей и взрослых).

**Спортивный зал** оснащен современным оборудованием, что позволяет продуктивно работать с детьми. У центральной стены - детский игровой комплекс: гимнастическая стенка с набором приставных досок и лестниц, канатов, разновысотных бумов - все это повышает интерес детей к физкультуре, увеличивает эффективность занятий, позволяет упражняться во всех видах основных движений. Интерактивный комплекс «Играем. Двигаемся. Развиваемся», способствующий развитию не только физкультурно-двигательных навыков у дошкольников, но и имеющий огромное значение в речевом и интеллектуальном развитии. Интерактивный пол в зале представляет

собой создание специальную проекцию, которая активируется «оживает» только в том случае, если ребенок наступает ногами на поверхность пола (дети оказываются то на футбольном поле, то в поле, то на морском дне). Модули, маты, координационные дорожки, стойки для прыжков в высоту. Для общего развития детей предусмотрено тренажерное оборудование. Большую роль в развитии физических качеств дошкольников имеют спортивные игры, которые способствуют совершенствованию деятельности основных физиологических систем организма, формированию таких нравственных качеств, как умение добиваться цели и сотрудничать, проявлять выдержку и настойчивость, действовать в коллективе, в команде. В 2022 году для развития быстроты, ловкости, координации движений, воли, настойчивости, развития ловкости, точности, быстроты рук, был приобретен теннисный стол.

*Территория* образовательного учреждения располагает необходимым количеством групповых прогулочных площадок, которые оборудованы теньевыми навесами и малыми архитектурными формами. Спортивным покрытием для проведения подвижных и спортивных игр, имеет безопасное для детей специальное покрытие.

**Вывод:** наличие студийных помещений в ДОО позволяет создавать условия для полноценного развития детей, а также способствует реализации дополнительного образования воспитанников.

**Перспективы:** Разработать проект образовательной среды по художественно-эстетическому развитию воспитанников в холле второго этажа (выставка декоративно-прикладного искусства «Город мастеров», «Волшебный мир искусства» по ознакомлению с жанрами искусства - музыкальным, танцевальным, театральным).

### ***1.9.2. Анализ выполнения требований паспорта доступности ДОО.***

Федеральный закон «Об образовании в РФ» устанавливает ответственность образовательного учреждения за жизнь и здоровье воспитанников и работников учреждения во время образовательного процесса. Поэтому, основными направлениями деятельности администрации детского сада по обеспечению безопасности в учреждении являются:

- пожарная безопасность;
- антитеррористическая безопасность;
- обеспечение выполнения санитарно-гигиенических требований;
- охрана труда.

В целях обеспечения безопасного пребывания детей и взрослых в учреждении установлены: автоматическая пожарная сигнализация, система оповещения и управления эвакуацией людей при пожаре, видеонаблюдение по периметру учреждения.

В рамках антитеррористической безопасности в учреждении соблюдается строгий пропускной режим, регулярно проводятся занятия с воспитанниками по эвакуации из учреждения.

В целях организации работы по поэтапному формированию безбарьерной среды для лиц с ограниченными физическими возможностями, развития инклюзивного образования в МБДОУ «Детский сад «Волшебная страна» были назначены ответственные: за организацию работы по

формированию в МБДОУ безбарьерной среды для лиц с ОВЗ; для встречи на территории МБДОУ и сопровождения лиц с ограниченными физическими возможностями по учреждению.

### ***1.9.3. Анализ условий для правильной организации питания.***

В 20221 учебном году вопросу правильной организации питания уделялось особое внимание. Организация питания осуществлялась в соответствии с 10-дневным меню, утвержденным управлением дошкольного образования Администрации г. Тамбова и согласованным с Управлением Федеральной службы по надзору в сфере защиты прав потребителей и благополучия человека по Тамбовской области.

При организации питания учитывались адекватная энергетическая ценность рациона, соответствующая энергозатратам детей, сбалансированность рациона по всем заменяемым и незаменимым пищевым ингредиентам, включая белки и аминокислоты, пищевые жиры, различные классы углеводов, максимальное разнообразие рациона, высокая технологическая и кулинарная обработка продуктов и блюд, обеспечивающая их вкусовые достоинства и сохранность пищевой ценности.

На основании утвержденного примерного меню ежедневно составляется меню установленного образца с указанием выхода блюд для детей разного возраста. На каждое блюдо заведена технологическая карта.

Выдача готовой пищи осуществляется только после проведения приемочного контроля бракеражной комиссией в составе повара, представителя администрации, медицинского работника.

При организации питания используется компьютерная программа «Аверс: Расчет меню питания», позволяющая контролировать нормы, калорийность пищи, энергетическую ценность блюд, сбалансированность питания и пр.

За своевременность доставки пищевых продуктов и продовольственного сырья, точность веса, количество, качество и ассортимент получаемых с базы продуктов несут ответственность кладовщик и медицинская сестра. Обнаруженные некачественные пищевые продукты или их недостача оформляются актом, который подписывается представителями ДОУ и поставщиком, в лице экспедитора. Получение продуктов в кладовую производит кладовщик, материально - ответственное лицо. При получении пищевых продуктов, продовольственного сырья кладовщик проводит визуальную органолептическую оценку их доброкачественности, результаты сообщает медсестре. Выдачу продуктов кладовщиком из продуктовой кладовой на пищеблок (повару) производится в соответствии с утвержденным руководителем меню - требованием не позднее 17.00 предшествующего дня, указанного в меню - требовании, под роспись (повар).

В целях организации контроля за приготовлением пищи ответственным лицам за закладку основных продуктов в котел производится запись о проведенном контроле в специальной тетради «Закладка продуктов на пищеблоке в котел», которая хранится на пищеблоке; ответственность за ее ведение возлагается на медицинскую сестру. Повара строго соблюдают

технологии приготовления блюд, закладку необходимых продуктов производится по утвержденному руководителем графику. Закладка продуктов повару производит в котел в присутствии ответственных лиц за закладку. Руководителем учреждения утверждаются соответствующие локальные акты: график закладки основных продуктов питания, график приема пищи, график выдачи готовых блюд с пищеблока в группы, график выдачи кипячёной воды с пищеблока. В целях безопасности на пищеблоке имеется:

- правила охраны труда при эксплуатации электроприборов (вывешиваются около каждого оборудования или хранятся в специальной папке);
- инструкция по организации детского питания;
- медицинская аптечка;
- огнетушитель;
- диэлектрические коврики около каждого прибора.

### **1.10 Оценка функционирования внутренней системы оценки качества образования**

Одним из инструментов эффективного внедрения ФГОС ДО, на наш взгляд, выступает независимая система оценки качества дошкольного образования, которая представляет собой совокупность процедур, норм и правил, обеспечивающих объективную оценку состояния и результатов деятельности ДОО с учетом государственных требований и запросов потребителей образовательных услуг.

В течение учебного года в учреждении реализовывалась программа внутреннего мониторинга, которая учитывает особенности образовательного

Внутренняя оценка качества образования проводилась поэтапно:

**1 этап** оценка основной образовательной программы, условий реализации ООП и результатов деятельности ДОО, условий реализации ООП и определения ответственных лиц. Оценки подвергаются: психолого-педагогические условия, кадровые условия, развивающая предметно-пространственная среда, материально-технические условия, финансовые условия.

**2 этап** представлен разработанными оценочными критериями по каждому из условий (всего 9 Приложений) – это различные карты контроля, которые позволяют осуществить измерительно-оценочную деятельность.

**3 этап** предполагает сбор оценочной информации, измерение и оценивание полученного материала, оформление результатов оценки.

Субъекты внутренней системы оценки качества образования явилась оценка качества образования осуществляется руководителем МБДОУ, заместителем заведующего, специалистами, воспитателями в пределах их компетенции.

Формами проведения оценки качества образования были выбраны: мониторинг образовательной деятельности, мониторинг достижения детьми планируемых результатов освоения основной образовательной программы дошкольного образования (психолого-педагогическая диагностика), экспертное оценивание, различного рода контроль.

Оценки подвергаются: психолого-педагогические условия (основная образовательная программа, условия реализации ООП и результаты деятельности ДОО), кадровые условия, развивающая предметно-пространственная среда, материально-технические условия, финансовые условия.

### **Выводы:**

#### *Психолого-педагогические условия:*

1. Разработанная и реализуемая ДОО Основная образовательная программа дошкольного образования соответствует требованиям нормативных документов на 93%.
2. Разработанные и реализуемые ДОО Адаптированные основные программы соответствует требованиям нормативных документов на 88%.
3. В детском саду осуществляется психолого-педагогическое сопровождение педагогического процесса. Основные задачи психолого-педагогического сопровождения заключаются в личностном, дифференцированном подходе к детям, в своевременном развитии психических процессов, в предупреждении и коррекции отклонений в развитии.
4. Влияние образовательного процесса, организуемого в дошкольном учреждении, на развитие ребенка и степень освоения детьми основной образовательной программы дошкольного учреждения на достаточно высоком уровне. Об этом свидетельствуют результаты мониторинга. Средний показатель качества освоения детьми основной образовательной программы – 95%. Выстроенная образовательная среда в МДОУ способствует созданию условий для цельной и гармоничной жизни каждого ребенка. Интегрированное взаимодействие педагогов и детей нацелено на осуществление развивающего обучения.

В 2022 году была проведена большая работа по подготовке и участию детей в творческих, спортивных, интеллектуальных конкурсах на городском и региональном, всероссийском уровнях.

#### **«Участие детей в творческих, спортивных, интеллектуальных конкурсах на городском и региональном уровнях»**

| <b>Дата проведения</b> | <b>Название мероприятия</b>  | <b>Ф.И. ребенка, Ф.И.О. педагога</b>   | <b>Результат участия</b> |
|------------------------|--|--|--------------------------|
| февраль 2022           | Городской конкурс «Изобретайка»  | Аносова Милана, 6 лет, гр.№ 8, воспитатели: О.М.Бюородулина, Е.А.Черкаева                      | Диплом I степени         |
| март 2022              | Городской конкурс изобразительного искусства «Палитра ремесел»                                   | Гаврилов Иван, 6 лет, гр.№ 7, воспитатели: Т.В.Луговцова, Т.И.Полянских                        | Диплом III степени       |
|                        | Общероссийский соревновательный марафон в формате Гимнастрады «Здоровые дети — здоровая Россия»  | Воспитанницы подготовительных групп, 6-7 лет, И.В.Шанкина, педагог дополнительного образования | Диплом I степени         |
| май 2022               | Региональный конкурс детско-родительских проектов. Номинация: «Культурные достопримечательности» | Мачихина Ангелина. 6 лет, гр.№ 12, воспитатели: И.Н.Ворпаева, М.А.Афанасьева                   | Диплом II степени        |

|              |  |  |                  |
|--------------|--|--|------------------|
|              | области». «Дом-музей Асеевых»  |  |                  |
| ноябрь 2022  | Региональный этап Всероссийского конкурса творческих, проектных и исследовательских работ учащихся «Вместе ярче» | Трунова Ангелина, 6 лет, гр.№ 11, воспитатель: Н.В.Загороднева                         | Диплом призера   |
|              | Областная выставка начального технического конструирования и моделирования, номинация «Архитектура»              | Простомолотов Дмитрий, 6 лет, гр.№ 12, воспитатель: И.Н.Воропаева                      | Диплом I степени |
| декабрь 2022 | Городской конкурс детских творческих работ «Волшебный Новый год»   | Васенькины Тимофей и Виктория, 6 лет, гр.№ 7, воспитатели: Н.Ю. Иванова, Т.И.Полянских | Диплом I степени |

**Вывод:** участие воспитанников в конкурсном движении способствует успешной социализации в обществе сверстников, взрослого сообщества, повышает собственную самооценку ребенка, ребенок учится оценивать свои возможности сравнивать с возможностями других детей, проявляет самокритичность, что является залогом будущих побед.

#### **Перспективы:**

1. Продолжать продвигать конкурсное движение различного уровня среди воспитанников детского сада.

2. Привлекать родительскую общественность к совместному участию со своими детьми, к подготовке и реализации конкурсных мероприятий.

3. Размещать информацию о результатах конкурсов на сайте учреждения.

**5. Система взаимодействия детского сада с семьей** позволяет обеспечить педагогическое сопровождение семьи на всех этапах дошкольного детства, делая родителей действительно равноответственными участниками образовательного процесса. Об этом свидетельствуют показатели анкетирования *родителей «Доля родителей, (законных представителей) обучающихся, удовлетворенных качеством организации работы в ДОО»*. Членами экспертной комиссии было предложено родителям анкеты для заполнения (в анкетировании приняло участие 175 родителей). В результате анализа обработки данных по анкетированию родителей качеством организации работы с обучающимися нами получены следующие данные.

#### **1. Удовлетворены ли Вы в целом работой ДОО**

|                              |     |       |
|------------------------------|-----|-------|
| Полностью удовлетворен       | 163 | 93,2% |
| Скорее удовлетворен, чем нет | 9   | 5,1%  |
| Скорее не удовлетворен       | 0   | 0     |
| Совершенно не удовлетворен   | 0   | 0     |
| Трудно сказать               | 3   | 1,7%  |

Большинство родителей 175 человек (93,2%), принявших участие в опросе, отметили, что их дети, посещая детский сад, удовлетворяют свои познавательные интересы, потребность в общении со сверстниками, дети с интересом и пользой проводят время в детском саду, их привлекают в организуемых мероприятиях на уровне МБДОУ и города.

#### **2. Удовлетворены Вы работой:**

|   |   |
|---|---|
| Педагогического персонала (воспитатели, | Характером сотрудничества с воспитателями и |
|---|---|



| педагоги-специалисты)        |            | администрацией               |             |
|------------------------------|------------|------------------------------|-------------|
| Полностью удовлетворен       | 175 – 100% | Полностью удовлетворен       | 158 - 90,2% |
| Скорее удовлетворен, чем нет | 0          | Скорее удовлетворен, чем нет | 11– 6,3%    |
| Скорее не удовлетворен       | 0          | Скорее не удовлетворен       | 0           |
| Совершенно не удовлетворен   | 0          | Совершенно не удовлетворен   | 0           |
| Трудно сказать               | 0          | Трудно сказать               | 6- 3,5%     |

Большинство родителей (94,8%) отметили, что им доступна полная информация о жизнедеятельности ребенка в детском саду, педагоги и другие сотрудники оказывают разнообразную помощь в вопросах воспитания детей.

### 3. Удовлетворены ли Вы досуговой деятельностью в ДОО:

|                              |     |      |
|------------------------------|-----|------|
| Полностью удовлетворен       | 175 | 100% |
| Скорее удовлетворен, чем нет | 0   | 0    |
| Скорее не удовлетворен       | 0   | 0    |
| Совершенно не удовлетворен   | 0   | 0    |
| Трудно сказать               | 0   | 0    |

Родителями отмечено, что в МБДОУ созданы условия для досуговой деятельности и благополучие детей является одним из приоритетов в работе.

### 4. Обеспечивает ли детский сад психологическое развитие на достаточном уровне?

|  |     |      |
|--|-----|------|
| Да, обеспечивает   | 175 | 100% |
| Обеспечивает недостаточное развитие, поскольку уделяет мало вниманию индивидуальным особенностям каждого ребенка | 0   | 0    |
| Нет, не обеспечивает   | 0   | 0    |
| Не задумывался об этом   | 0   | 0    |
| Затрудняюсь ответить   | 0   | 0    |

Родителями отмечено, что в успехах детей есть очевидные заслуги педагогов детского сада, что непосредственно влияет на их психологическое состояние.

### 5. Как Вы оцениваете нагрузку на ребенка в ДОО:

|                       |     |      |
|-----------------------|-----|------|
| Ребенок перегружен    | 0   | 0    |
| Нагрузка оптимальна   | 175 | 100% |
| Нагрузка недостаточна | 0   | 0    |
| Затрудняюсь ответить  | 0   | 0    |

Родители (91%) сделали акцент на познавательное развитие, которое является приоритетным в МБДОУ.

### 6. Необходима ли дополнительная подготовка ребенка к школе в других учреждениях?

|  |     |       |
|--|-----|-------|
| Дополнительная подготовка необходима                                 | 0   | 0     |
| Скорее необходима, чем нет   | 0   | 0     |
| Необходимости нет, я удовлетворен подготовкой ребенка в детском саду | 175 | 100 % |
| Не задумывался об этом   | 0   | 0     |
| Затрудняюсь ответить   | 0   | 0     |

100% охарактеризовали подготовку к школе в МБДОУ на высоком уровне.

**Вывод:** в результате мониторинга было выявлено, что 97,2% родителей (законных представителей) детей дают положительную оценку качеству образовательной работы с детьми в ДОО, а, также, получают достаточно полную информацию от воспитателей о развитии своего ребенка в учреждении.

#### *2. Кадровые условия.*

1. Детский сад укомплектован педагогическими кадрами на 100%. Коллектив педагогов, имеющих потенциал к профессиональному развитию.

2. Для повышения профессиональной компетентности педагогов разработан и реализуется план повышения квалификации педагогических работников детского сада.

3. Методическая работа направлена на повышение профессиональной компетенции каждого педагога ДОО

#### **Перспектива:**

1. Вести на постоянной основе работу по повышению профессиональной компетенции внутри дошкольного учреждения путем организации педагогических слетов, методических семинаров, транслирования мастер-классов опытными педагогами для малоопытных, молодых сотрудников.

2. Разработать механизм подготовки педагогов к аттестации на квалификационные категории.

#### *3. Развивающая предметно-пространственная среда*

1. Все базисные компоненты развивающей предметно-пространственной среды включают оптимальные условия для полноценного физкультурно-оздоровительного, познавательного, социально-личностного, речевого и художественно-эстетического развития детей.

**Перспектива:** рационально использовать имеющееся оборудование и студийные помещения ДОО для реализации ООП (в ООД, в совместной деятельности) в течение всего времени пребывания воспитанников в течение дня.

#### *4. Материально-технические условия*

1. Детский сад оснащен современными учебным, игровым и информационно-коммуникационным, цифровым, интерактивным, технологическим оборудованием для детского экспериментирования и проектной деятельности.

2. Территория образовательного учреждения благоустроена, оборудована прогулочными площадками и теньевыми навесами, малыми архитектурными формами, многофункциональной физкультурной площадкой, площадкой для игровых ситуаций по предупреждению детского дорожно-транспортного травматизма.

**Перспектива:** разработать модель образовательного пространства на 2-ом этаже по художественно-эстетическому направлению развития.

### 5. Финансовые условия.

Финансово-экономическая деятельность ДОУ – важная сторона создания комфортных условий пребывания ребенка в детском саду.

Таблица «Распределение объема средств организации по источникам их получения» 2022 г.

| Наименование показателей                   | Фактически  |
|--|-------------|
| Объем средств учреждения - всего           | 38450276,10 |
| в том числе:<br>бюджетные средства - всего | 34712022,83 |
| в том числе бюджета:                       | -           |
| федерального                               | -           |
| субъекта Российской Федерации              | 14636265,33 |
| местного                                   | 20075757,50 |
| внебюджетные средства                      | 3738253,27  |
| в том числе средства:<br>организаций       | -           |
| населения                                  | 3738253,27  |
| из них родительская плата                  | 3738253,27  |
| внебюджетных фондов                        | -           |
| иностранных источников                     | -           |
| другие внебюджетные средства               | -           |

Таблица «Расходы организации» 2022 г.

| Наименование показателей                                    | Фактически  |
|---|-------------|
| Расходы организации - всего                                 | 38775099,85 |
| в том числе: оплата труда                                   | 17401627,19 |
| из нее:   |             |
| педагогического персонала<br>(без совместителей)            | 10603704,49 |
| начисления на оплату труда                                  | 5189742,69  |
| питание   | 4574831,36  |
| услуги связи  | 43200       |
| транспортные услуги   | -           |
| коммунальные услуги   | 2211712,65  |
| арендная плата за пользование<br>имуществом                 | -           |
| услуги по содержанию имущества                              | 204846,31   |
| прочие затраты  | 8912912,24  |
| Инвестиции, направленные на приобретение основных<br>фондов | 236227,41   |

| Наименование показателей | Фактически |
|--------------------------|------------|
|--------------------------|------------|

|  |             |
|--|-------------|
| Объем средств учреждения - всего           | 32848225,48 |
| в том числе:<br>бюджетные средства - всего | 28797743,08 |
| в том числе бюджета:                       | -           |
| федерального                               | -           |
| субъекта Российской Федерации              | 13760197,19 |
| местного                                   | 15037454,89 |
| внебюджетные средства                      | 4049886,11  |
| в том числе средства:                      | -           |
| организаций                                | -           |
| населения                                  | 4049886,11  |
| из них родительская плата                  | 4049886,11  |
| внебюджетных фондов                        | -           |
| иностранных источников                     | -           |
| другие внебюджетные средства               | -           |

### **Выводы:**

Детский сад в настоящее время в полном объеме обеспечивает возможность использования студийных помещений в образовательном процессе:

- студийные помещения функционируют в течение дня;
- физкультурная площадка эффективно используется для развития активного спорта (баскетбол, футбол, лыжи)

### **Перспективы:**

Все многообразие ресурсов развивающей предметно-пространственной среды детского сада направлено на создание условий для творческой деятельности каждого ребенка, служит целям его психического и физического развития, обеспечивая зону ближайшего развития. В детском саду будет продолжаться пополнение развивающей предметно-пространственной среды:

- укрепление материально-технической базы детского сада, обеспечивая целесообразность, информативность и контроль (пополнение и ремонт оборудования, необходимого для функционирования и организации образовательной деятельности);
- совершенствование развивающей предметно-пространственной среды с учетом оптимальной насыщенности и многофункциональности.

### ***Показатели оценки качества образования станут:***

-отчет по результатам самообследования (*приказ Минобрнауки от 14.06.2013 г. № 462 «Об утверждении Порядка проведения самообследования образовательной организации» (с изменениями, внесёнными приказом от 14.12.2017 г. № 1218)*);

-официальный сайт (*постановление правительства РФ от 10.07.2013 г. №582 «Об утверждении Правил размещения на официальном сайте образовательной организации в информационно-*

телекоммуникационной сети «Интернет» и обновления информации об образовательной организации»);

-мнение потребителей образовательных услуг (Государственная программа Российской Федерации «Развитие образования на 2013 – 2020 годы» утверждена Распоряжением Правительства РФ от 15.05.2013 г. № 792-р).

Таким образом: полученные показатели в течение календарного года выражают объективную составляющую оценки качества образования и предоставляют возможность своевременно реагировать на уровень качества образования.

**Вывод:** Использование мониторинга в образовательном учреждении позволяет осуществить целесообразное управление качеством состояния образовательного процесса; укрепляет внешние связи учреждения; позволяет прогнозировать перспективы развития дошкольного учреждения.

#### **Общие выводы:**

Анализируя итоги работы за 2021 год были отмечены удачные решения годовых задач и выделены проблемы для углубленной работы в следующем 2022 году.

Успехи:

В учреждении созданы благоприятные психолого-педагогические условия:

#### **1.Реализация творческого потенциала педагогов:**

- участие в мастер-классах;
- участие в сетевых семинарах в соответствии с реализацией плана управления дошкольного образования администрации города Тамбова;
- функционирование рабочей, проектной, творческой, наставнической групп;

#### **2.Реализация приоритетных направлений:**

- цифровое образование дошкольников посредством интерактивного образования
- формирование нравственно-патриотических качеств личности дошкольников посредством музейной педагогики;

#### **3.Организация детской деятельности:**

- педагогическое волонтерство (кружковая деятельность);
- календарь праздников и развлечений;
- календарь плана воспитательной работы в соответствии с Рабочей программой воспитания ДОУ;
- детская проектная деятельность;
- детское конкурсное движение различного уровня;

#### **Проблемное поле:**

- По результатам мониторинга, результатов тематического, сравнительного, фронтального контроля, касающегося проведения образовательной деятельности с воспитанниками: у молодых педагогов нет определенных знаний по методике проведения ООД, а также нет понимания

наполнения содержания каждой части ООД (вводная часть, основная часть, заключительная или рефлексия).

- Часто педагоги используют традиционные методы и формы работы с воспитанниками, считая, что правило, когда педагог «над ребенком» - это лучший тип общения при объяснении нового учебного, образовательного продукта;

**Исходя из вышперечисленных несоответствий, педагогам необходимо:**

- рабочей группе детского сада, наставникам молодых педагогов совершенствовать работу по освоению молодыми специалистами методикой организации и проведения ООД с детьми дошкольного возраста;

- обеспечить участие педагогов в вебинарах, конференциях по педагогической грамотности современного воспитателя, работающего в условиях ФГОС ДО, который нас нацеливает на то, что дошкольник становится субъектом образования.

### **Приоритеты развития на 2023 год:**

- продолжать обогащать знания обучающихся о своей Родине через приобщение к культурному наследию своего народа в целях популяризации народного искусства, сохранения культурных традиций, памятников истории и культуры;

- создать условия для формирования функциональной грамотности у воспитанников посредством познавательно-интеллектуальной, поисково-исследовательской деятельности;

## **2. Результаты анализа показателей деятельности МБДОУ «Детский сад «Волшебная страна»**

| № п/п | Показатели   | Единица измерения |
|-------|--|-------------------|
| 1.    | Образовательная деятельность   |                   |
| 1.1   | Общая численность воспитанников, осваивающих образовательную программу дошкольного образования, в том числе:               | 313 ребенок/100%  |
| 1.1.1 | В режиме полного дня (8 - 12 часов)  | 313 ребенок/100%  |
| 1.1.2 | В режиме кратковременного пребывания (3 - 5 часов)   | -                 |
| 1.1.3 | В семейной дошкольной группе   | -                 |
| 1.1.4 | В форме семейного образования с психолого-педагогическим сопровождением на базе дошкольной образовательной организации     | -                 |
| 1.2   | Общая численность воспитанников в возрасте до 3 лет  | 78 человек/25%    |
| 1.3   | Общая численность воспитанников в возрасте от 3 до 7 лет   | 235 детей /75%    |
| 1.4   | Численность/удельный вес численности воспитанников в общей численности воспитанников, получающих услуги присмотра и ухода: | 313ребенок/100%   |
| 1.4.1 | В режиме полного дня (8 - 12 часов)  | 313 ребенок/100%  |
| 1.4.2 | В режиме продленного дня (12 - 14 часов)   | -                 |

|       |   |                   |
|-------|---|-------------------|
| 1.4.3 | В режиме круглосуточного пребывания   | -                 |
| 1.5   | Численность/удельный вес численности воспитанников с ограниченными возможностями здоровья в общей численности воспитанников, получающих услуги:   | 17 человек/5,4%   |
| 1.5.1 | По коррекции недостатков в физическом и (или) психическом развитии  | 1 человек/5,5%    |
| 1.5.2 | По освоению образовательной программы дошкольного образования   | 17 человек/94,4%  |
| 1.5.3 | По присмотру и уходу  | -                 |
| 1.6   | Средний показатель пропущенных дней при посещении дошкольной образовательной организации по болезни на одного воспитанника  | 15 дней /7%       |
| 1.7   | Общая численность педагогических работников, в том числе:   | 32 человека       |
| 1.7.1 | Численность/удельный вес численности педагогических работников, имеющих высшее образование  | 22 человека/68,7% |
| 1.7.2 | Численность/удельный вес численности педагогических работников, имеющих высшее образование педагогической направленности (профиля)  | 22 человека/68,7% |
| 1.7.3 | Численность/удельный вес численности педагогических работников, имеющих среднее профессиональное образование  | 10 человек/31,2%  |
| 1.7.4 | Численность/удельный вес численности педагогических работников, имеющих среднее профессиональное образование педагогической направленности (профиля)  | 10 человек/31,2%  |
| 1.8   | Численность/удельный вес численности педагогических работников, которым по результатам аттестации присвоена квалификационная категория, в общей численности педагогических работников, в том числе: | 14 человек/43,7%  |
| 1.8.1 | Высшая  | 1 человек /3,1%   |
| 1.8.2 | Первая  | 13 человек/40,6%  |
|       | Вторая  | -                 |
| 1.9   | Численность/удельный вес численности педагогических работников в общей численности педагогических работников, педагогический стаж работы которых составляет:  | 32 человек/100%   |
| 1.9.1 | До 5 лет  | 10 человек/31,2%  |
| 1.9.2 | Свыше 30 лет  | 1 человек/3,1%    |
| 1.10  | Численность/удельный вес численности педагогических работников в общей численности педагогических работников в возрасте до 30 лет   | 12 человек/37,5%  |
| 1.11  | Численность/удельный вес численности педагогических работников в общей численности педагогических работников в возрасте от 55 лет   | 1 человек/3,1%    |
| 1.12  | Численность/удельный вес численности педагогических   | 27 человек/84,3%  |

|        |  |                     |
|--------|--|---------------------|
|        | и административно-хозяйственных работников, прошедших за последние 5 лет повышение квалификации/профессиональную переподготовку по профилю педагогической деятельности или иной осуществляемой в образовательной организации деятельности, в общей численности педагогических и административно-хозяйственных работников |                     |
| 1.13   | Численность/удельный вес численности педагогических и административно-хозяйственных работников, прошедших повышение квалификации по применению в образовательном процессе федеральных государственных образовательных стандартов в общей численности педагогических и административно-хозяйственных работников           | 27 человек/84,3%    |
| 1.14   | Соотношение "педагогический работник/воспитанник" в дошкольной образовательной организации   | 1 педагог/15 детей  |
| 1.15   | Наличие в образовательной организации следующих педагогических работников:   |                     |
| 1.15.1 | Музыкального руководителя  | да                  |
| 1.15.2 | Инструктора по физической культуре   | да                  |
| 1.15.3 | Учителя-логопеда   | да                  |
| 1.15.4 | Логопеда   | да                  |
| 1.15.5 | Учителя-дефектолога  | нет                 |
| 1.15.6 | Педагога-психолога   | да                  |
| 2.     | Инфраструктура   |                     |
| 2.1    | Общая площадь помещений, в которых осуществляется образовательная деятельность, в расчете на одного воспитанника   | 5,86 (2182,7) кв. м |
| 2.2    | Площадь помещений для организации дополнительных видов деятельности воспитанников  | 314,11 кв. м        |
| 2.3    | Наличие физкультурного зала  | да                  |
| 2.4    | Наличие музыкального зала  | да                  |
| 2.5    | Наличие прогулочных площадок, обеспечивающих физическую активность и разнообразную игровую деятельность воспитанников на прогулке  | да                  |